



NÉPJÓLÉTI SZOLGÁLAT

9500 Celldömök, Szalóky u. 3.

☎/ 95 / 525-910; 95 / 525-913; 95/525-919

fax: 95 / 525-921; E-mail: nepjoleti@cellkabel.hu

Ikt.sz.: U38-4/2020.

BESZÁMOLÓ

a

Népjóléti Szolgálat

2019. évi

szakmai tevékenységéről





NÉPJÓLÉTI SZOLGÁLAT

9500 Celldömölk, Szalóky u. 3.

☎/ 95 / 525-910; 95 / 525-913; 95/525-919

fax: 95 / 525-921; E-mail: nepjoleti@cellkabel.hu

Celldömölki Közös Önkormányzati Hivatal
9500 Celldömölk
Városháza tér 1.

Tárgy: Szakmai beszámoló a Népjóléti Szolgálat
2019. évi szakmai tevékenységéről

Tisztelt Polgármester Úr és Tisztelt Képviselőtestület!

A Népjóléti Szolgálat jogszabályi kötelezettsége értelmében a feladatainak ellátásáról minden évben átfogó értékelést készít. Ezt követően az értékelés a települési önkormányzat képviselő-testülete által megtárgyalásra kerül.

Az intézmény filozófiája, hogy személyközpontú, humánus, magas szintű pszichés és fizikai ellátás, gondozás és egészségügyi ápolás kialakítása, működése; önmaga képzésére, megújításra törekvő, megfelelő kvalitásokkal bíró, empátikus szakszeméllyel, jó gazdasági és műszaki feltételekkel.

Az intézmény tevékenysége szolgáltató jellegű, a segítségnyújtáson alapszik. A Népjóléti Szolgálat komplexitását mutatja, hogy az 1993. évi III. törvényben meghatározottaknak megfelelően szociális alapszolgáltatásokat és személyes gondoskodás keretébe tartozó szakosított ellátást (az ápolást, gondozást nyújtó intézmény és átmeneti elhelyezést nyújtó intézmény) is biztosít. Mindezek mellett a gyermekjóléti szolgáltatás, a gyermekek napközbeni ellátása és a védőnői szolgáltatás is elérhető az intézmény által.

Pályázatok a Népjóléti Szolgálatnál:

A Család- és Gyermekjóléti Szolgálat konzorciumi partnerként részt vesz a nyertes TOP-5.2.1-15 *Társadalmi együttműködés erősítését szolgáló helyi szintű komplex programok Celldömölkön projektben*. A pályázat a segítő hálózat munkájára épülve, pozitív gyakorlat kiépítését teszi lehetővé. Emellé társul egy élhetőbb környezet kialakítását és az ott élők számára a szabadidő eltöltésére alternatívák megmutatását célzó program.



NÉPJÓLÉTI SZOLGÁLAT

9500 Celldömök, Szalóky u. 3.

☎/ 95 / 525-910; 95 / 525-913; 95/525-919

fax: 95 / 525-921; E-mail: nepjoleti@cellkabel.hu

Szolgáltatások bemutatása

1. SZOCIÁLIS INFORMÁCIÓS SZOLGÁLTATÁS

Nem önálló szakfeladat, hanem az intézmény szakemberei által nyújtott szolgáltatás. A szolgáltatás keretein belül a szakemberek tájékoztatást nyújtottak az ügyfeleknek a személyes gondoskodást nyújtó szociális, gyermekvédelmi, valamint az egészségügyi ellátásokról, hozzáférhetőségükről, az azokkal kapcsolatos szabályokról.

2. HÁZI SEGÍTSÉGNYÚJTÁS

Bevezetés

A házi segítségnyújtás az ellátást igénybe vevő fizikai, mentális, szociális szükséglete, saját környezetében, életkorának, élethelyzetének és egészségi állapotának megfelelően, meglévő képességeinek fenntartásával, fejlesztésével biztosítja a segítségnyújtást. Házi segítségnyújtás keretében kell gondoskodni azokról a személyekről, akik otthonukban önmaguk ellátására saját erőből nem képesek és róluk nem gondoskodnak. A házi segítségnyújtás igénybevételét gondozási szükséglet vizsgálat előzi meg.

I. Helyzetelemzés

A 2019-es év megszervezése és megvalósítása, valamint a két szolgáltatás típus: szociális segítség, személyi gondozás megszervezése, a megállapodások megkötése a hatályos jogszabályoknak megfelelően történt.

Az igénylő gondozási szükséglet vizsgálatokor megállapított gondozási szükséglet pontszáma alapján a személyi gondozásra kötött megállapodások száma a több, illetve növekedett, hisz ez a személyi segítség tevékenységeit is tartalmazza.

II. Jogszabályváltozások

A házi segítségnyújtás működését és annak kereteit 1993. évi III. törvény, 1/2000. (I.7.) SzCSM rendelet, 9/1999. (XI.24) SzCSM rendelet, 29/1993. (II.17) Kormány rendelet, 36/2007. (XII.22.) SzMM rendelet biztosítják és alapozzák meg. Ezekben a jogszabályokban a 2019. év folyamán jelentős módosulás nem történt.

III. Kihívások

A szolgáltatás működése során a 2019. évben a legnagyobb kihívást a gondozónői állományban tapasztalható nyugdíjazási hullám, a táppénzes időszak, illetve szabadságolások miatti helyettesítés megoldása, a területen tapasztalható fluktuáció jelentette. A megüresedett álláshelyek betöltése intézményünk számára nehézség. Tovább árnyalja a



NÉPJÓLÉTI SZOLGÁLAT

9500 Celldömölk, Szalóky u. 3.

☎/95/525-910; 95/525-913; 95/525-919

fax: 95/525-921; E-mail: nepjoleti@cellkabel.hu

helyzetet az is, hogy ebben a munkakörben foglalkoztatott munkavállalónak már rendelkeznie kell a jogszabályban előírt szakmai végzettséggel, és nem alkalmazható megkezdett tanfolyam esetén, illetve nem írható elő számára a későbbiekben a szükséges szakmai végzettség megszerzése sem.

IV. Eredmények.

A nehezített tárgyi, személyi körülmények közepette is meg tudtuk felelni a hatóságok által folytatott szakmai ellenőrzéseknek. A 2019. év folyamán a Vas Megyei Kormányhivatal ellenőrizte a házi segítségnyújtás szolgáltatást, mely egy teljeskörű hatósági ellenőrzést jelentett. A Hivatal hiányosságokat a részleg működése során nem tárt fel, megállapításra került, hogy a szolgáltatásnyújtás a jogszabályi előírásoknak megfelelően, magas színvonalon működik. A megemelkedett állami finanszírozásnak köszönhetően tudtuk elkerülni a gondozónői létszám csökkentését, illetve ennek köszönhető az is, hogy a társult települések megfizetett hozzájárulása nem emelkedett olyan mértékben.

3. SZENVEDÉLYBETEGEK KÖZÖSSÉGI ELLÁTÁSA

Bevezetés

Az Szt., az 1/2000. (I.7.) SzCsM rendelet iránymutatásai alapján a szenvedélybetegek közösségi ellátásának célja, hogy az általa gondozott szenvedélybetegek integrált és teljes jogú tagjai maradjanak a társadalomnak, illetve reintegrálódjanak a közösségbe. Ennek érdekében a gondozás, készségfejlesztés, tanácsadás, esetkezelés minden formáját a szenvedélybeteg otthonában, illetve lakókörnyezetében, tartózkodási helyén biztosítjuk. Továbbá célunk a tartós intézeti tartózkodás megelőzése, a szenvedélybeteg stigmatizációjának lehetőség szerinti csökkentése, elkerülése, illetve a közösségi integráció elérése és fenntartása. A szolgáltatás biztosításával olyan hosszú távú, egyéni szükségletekre alapozott gondozást nyújtunk, amely nagymértékben épít az ellátottak aktív és felelős részvételére, valamint a természetes közösségi erőforrásokra, őket is bevonva és támogatva.

I. Helyzetelemzés

Létrejövő kapacitások:

A szenvedélybetegek közösségi ellátásának éves feladatmutatója: 40 fő. A teljesítés során ellátotti létszámunk tekintetében azonban kb. 10%-os mozgás (megszűnés, új igény) jellemző évente. 2019. évben 2 megszüntetésre került sor, melyek oka mindkét ellátott esetében az exitálás volt. 2019. év során 3 új megállapodás megkötésére került sor.

Az ellátást elsősorban a saját otthonukban élő, nem akut veszélyeztető állapotú addiktív betegek igénylik intézményüknél, akiknek a betegsége ambuláns szakellátás mellett egyensúlyban tartható, és akik életvitelükben, valamint szociális helyzetük javításában igényelnek segítséget.



NÉPJÓLÉTI SZOLGÁLAT

9500 Celldömölk, Szalóky u. 3.

☎/95/525-910; 95/525-913; 95/525-919

fax: 95/525-921; E-mail: nepjoleti@cellkabel.hu

Ellátási területünk:

A szenvedélybetegek közösségi ellátást intézményünk többi ellátásához hasonlóan a fenntartó, a Kemenesaljai Szociális, Gyermekjóléti és Egészségügyi Intézményfenntartó Társulás megbízásából 28 településen biztosítja: Celldömölk, Borgáta, Boba, Csöngye, Duka, Egyházashetye, Jánosháza, Karakó, Keléd, Kemeneskápolna, Kemenesmagasi, Kemenesmihályfa, Kemenespálfa, Kemenessömjén, Kemenesszentmárton, Kenyeri, Kissomlyó, Köcsk, Mersevát, Mesteri, Nagysimonyi, Nemeskeresztúr, Nemeskocs, Ostffyasszonyfa, Pápoc, Szergény, Tokorcs, Vönöck.

II. Jogszabályváltozások

A szolgáltatást a 2019. év során jogszabályváltozások nem érintettek. A részleg bizonylati albuma a 2017. év februárjában módosított dokumentumokat, valamint a 2018. évben kiadott Szakmai ajánlás szerint kötelezően vezetendő iratanyagot tartalmazza.

III. Kihívások

Az ellátás során felmerülő kihívásainkat leginkább az ellátási szükséglet bemutatásán keresztül lehet ismertetni. Az ellátottakra elsősorban csökkent feszültségtűrés, csökkent impulzus kontroll jellemző az addikció háttérbe szorítása, megszüntetésének elérése során. A legtöbben negatív-pozitív tulajdonságok egységes képpé egyesítésének képtelenségével, kapcsolatteremtési és kapcsolattartási zavarral küzdenek. A kliensek életében a függőség eredményezte elsősorban a családi kapcsolataik megromlását, tartós munkanélküliségüket, anyagi ellehetetlenedésüket, mely a lakóhely elvesztésével is járhat/jár. Nem említve a káros szenvedélyük miatt bekövetkező rossz egészségügyi állapotról, másodlagos betegségek kialakulásáról, és ez általi önellátási képességük csökkenéséről, elvesztéséről.

A legnagyobb kihívást a gondozók számára a folyamatos kapcsolattartásnak köszönhetően elért állapot szinten tartásának megvalósításában való együttműködés jelenti.

IV. Elért eredmények

2019. év folyamán is több megkeresés történt Szolgálatunk irányába -közvetlenül vagy közvetve- olyan esetekben, amikor rossz egészségi állapotuk, vagy lakhatási körülményeik miatt nem tudtak hova fordulni. Dolgozóink ezekben az esetekben igyekeztek a szakmai szempontokat szem előtt tartva a lehető legmegfelelőbb eljárni és a szükséges intézkedéseket megtenni, illetve a megfelelő helyre irányítani az intézményünket felkeresőket. A 2019. év folyamán a részleg, mint a többi alap-és szakellátás is, ellenőrzésben részesült a Vas Megyei



NÉPJÓLÉTI SZOLGÁLAT

9500 Celldömölk, Szalóky u. 3.

☎/ 95 / 525-910; 95 / 525-913; 95/525-919

fax: 95 / 525-921; E-mail: nepjoleti@cellkabel.hu

Kormányhivatal által. A hatóság hiányosságokat nem tárt fel, ellenben magas színvonalú és a jogszabályoknak megfelelő működést állapított meg

V. Normatív alapú támogatás

A Szenvedélybetegek Közösségi Ellátása bekerült a normatív finanszírozási rendszerbe a 2015. év végén érvényes finanszírozási szerződésben foglalt mutatószámokkal. A Költségvetési törvény szerint elszámoláskor a mutatószám mértéke nem haladhatja meg a befogadott mutatószámok mértékét, tehát pótigény túlteljesítés esetén sem érvényesíthető.

4. TÁMOGATÓ SZOLGÁLAT

Bevezetés

A Támogató Szolgáltatás működését a fenntartó 2005 óta biztosítja Celldömölkön az ellátási területen élő ellátottak/fogyatékosággal élő személyek számára. 2008-ban került bevezetésre a pályázati úton történő finanszírozási rendszer, amely 2015. év végéig működött. A 2016-os évtől Támogató Szolgálatunk bekerült a normatív módon finanszírozott ellátások közé, a 2015. október 01-vel elfogadott 7200-as feladatmutatóval. 2012-ben a Szolgálat ellátási területét (Celldömölki Járás) kibővítették a Sümegi Járás területével. Az ellátási terület ezzel arányosan növekedett, viszont a szakmai feladatokra történő finanszírozás nem. A Népjóléti Szolgálat Támogató Szolgálata 2013. 03. 01-től látja el szakmai feladatát a celldömölki térség mellett a sümegi ellátási területen is.

Célja: A fogyatékos személynek biztosítjuk a saját lakókörnyezetében, saját lakóhelyén történő ellátását, hogy életvitelét megkönnyítsük, elsősorban a lakáson kívüli szolgáltatások elérésében, illetve segítsük a lakáson belüli speciális szükségleteit, "amit egyedül el tud végezni, meg tud csinálni, azt hagyni kell" felfogással.

I. Helyzetelemzés

Az ellátottak köre:

A Szolgálat azoknak a veleszületett, vagy szerzett fogyatékoságban szenvedő személyeknek kíván segítséget nyújtani, akik Celldömölk és Sümeg, valamint a társulási településeken élnek és igénybe kívánják venni a szolgáltatást.

Célcsoportok:

- Mozgásszervi fogyatékosok,
- Értelmileg akadályozottak,
- Siketek és nagyothallók,
- Halmazottan fogyatékosok,
- Autisták
- Vakok és gyengén látók



NÉPJÓLÉTI SZOLGÁLAT

9500 Celldömök, Szalóky u. 3.

☎/ 95 / 525-910; 95 / 525-913; 95/525-919

fax: 95 / 525-921; E-mail: nepjoleti@cellkabel.hu

Személyi segítő szolgáltatás keretében személyre szabott, tervszerű feladatok ellátása, amely a fejlesztési kívánt területre fókuszálódik. A fogyatékos személlyel, hozzátartozójával, vagy törvényes képviselőjével közösen, a fogyatékos személy állapotát figyelembe véve, fizikai, mentális és szociális szükségleteinek kielégítése.

Szállító szolgáltatás keretében a legalapvetőbb szükségletekhez való hozzájutás biztosítása speciális gépjárművel.

Információnyújtás, tanácsadás folyamán a fogyatékkal élő személyeket érintő szolgáltatásokról, juttatásokról, eseményekről információnyújtás. Ehhez megfelelő adatbázis létesítése, folyamatos frissítése, esetlegesen a megfelelő szakemberrel való kapcsolatfelvétel segítése. Szükség esetén ügyintézés, tanácsadás (pl.: fogyatékosági támogatás intézése, gyógyászati segédeszköz beszerzése, stb.).

Ellátási területünk:

Celldömök, Mersevát, Kemenessömjén, Kemenesmihályfa, Jánosháza, Kissomlyó, Karakó, Boba, Borgáta, Duka, Kemenespálfa, Nemeskeresztúr, Egyházashetye, Köcsk, Keléd, Nemeskocs, Kenyeri, Nagysimonyi, Ostffyasszonyfa, Mesteri, Kemenesmagasi, Kemeneskápolna, Csöngye, Kemenesszentmárton, Pápoc, Szergény, Tokorcs, Vönöck. 2013. 03. 01-től a Sümegi Kistérség településeivel bővült az ellátási területünk, így azóta Szolgálatunk biztosítja a megfelelő ellátást ebben a térségben is. Az alábbi települések tartoznak hozzánk: Bazsi, Bodorfa, Csabrendek, Dabronc, Gógánfa, Gyepükaján, Hetyefő, Hosztót, Káptalanfa, Megyer, Nemeshany, Rigács, Sümeg, Sümegprága, Szentimrefalva, Ukk, Veszprémgalsa, Zalaerdőd, Zalagyömörő, Zalamegyes, Zalaszegvár.

II. Kihívások

Szolgalatunk esetében komoly szakmai kihívást jelentett és jelent a mai napig is, az olykor fellépő, gépjárműveket érintő műszaki meghibásodás, amely ezen esetekben hátráltatja a rutinszerű szállítási feladatok ellátását. Esetenként fellépnek olyan jellegű nehézségek is, amelyek a szállítás során komoly szakmai és "ad hoc" jelleggel történő megoldást igényelnek, amelyet az adott kollégáknak kell megoldani. Ebben az esetben a házirend betartásával, a szabályrendszer megfelelő betartásának hiányával kell számolni.

Az elmúlt évek tapasztalatai azt mutatják, hogy egyre inkább megfigyelhetőek átfedések az egyéb szociális szolgáltatások és a Támogató Szolgálat között. Tapasztalataink azt mutatják, hogy egyre többen vannak azok az ellátottak, akiknek az esetében együtt kell működni akár a Család- és Gyermejjóléti Szolgálattal, akár szenvedélybetegek közösségi alapellátásával, illetve más szociális szolgáltatásokkal annak érdekében, hogy a problémakör megoldásra kerülhessen, vagy legalábbis elindulhasson egy folyamat, amely pozitív irányú fejlődést mutat. Szolgálatunk a kompetenciahatárokon belül kezeli a nehézségeket, kapcsolatot tart az érintett és illetékes szervekkel, a szülővel, hozzátartozókkal egészen addig, amíg a Szolgálat illetékessége engedi.

Mindig kihívás egy új érdeklődőt a szolgáltatástípusok vonatkozásában megfelelően útba igazítani, ugyanis a szállítás vonatkozásában a helyek száma telített. Ez ambivalens helyzet, ugyanis előrelátóan azt is figyelembe kell venni, hogy ha üresedés válik esedékessé a Támogató Szolgálat szolgáltatásai esetében, mind a celldömölki, mind pedig a sümegi járás területén, úgy



NÉPJÓLÉTI SZOLGÁLAT

9500Celldömölk, Szalóky u. 3.

☎/95 / 525-910; 95 / 525-913; 95/525-919

fax: 95 / 525-921; E-mail: nepjoleti@cellkabel.hu

sikerüljön felvenni az ellátottakat, és hozzájuttatni őket a megfelelő, igényüket és szükségleteiket kielégítő szolgáltatásokhoz. Itt dilemmaként említhető meg, ezen helyzetek megfelelő módon

III. Eredményeink:

A 2019-es évben megváltozott a szolgálat gépjárműparkja, a celldömölki járási területen került használatba egy új gépjármű, a korábban ezen a területen használt szállító autó pedig átkerült a sümegi járás területére. A gépjármű cseréje indokolt volt, mivel mindkét területen, nagyon elhasználódtak az évek során. A nagymértékű igénybevétel miatt az autókban a futott kilométer egyre több, illetve egyre gyakrabban fordult elő műszaki meghibásodás. Az akut módon felmerülő műszaki problémák esetében intézményünk bérautóval biztosította a szállítás folyamatosságát.

Szakmai eredményeink a 2019-es évre vonatkozóan:

Az elmúlt évben egyre inkább igyekezett a Szolgálat sokrétű, színvonalas, és tartalmas programok megszervezését elősegíteni, amely az ellátottak számára változatos, kulturális lehetőségként szolgált. Amellett, hogy a törvényben előírt szakmai munka kifogástalanul működjön, szükséges az ellátottak számára az élményszerű és tapasztalati, fejlesztő programok felvázolása, megszervezése, akárcsak a mindennapi segítségnyújtás életük során. A Támogató Szolgálat megpróbált újítani az előzőekben megszokott programelemekben és frissíteni a korábban kínált alternatívákon.

A szolgáltatás szakmai működését a Vas Megyei Kormányhivatal 2019. október hónapban ellenőrizte. A részleg vonatkozásában hiányosságok nem kerültek megállapításra. Elmondható, hogy a Támogató Szolgálat megfelelően szerepelt a hatósági ellenőrzésen.

IV. Normatív alapú támogatás

A Támogató Szolgálat ellátása bekerült a normatív finanszírozási rendszerbe a 2015. év végén érvényes finanszírozási szerződésben foglalt mutatószámokkal. A Költségvetési törvény szerint elszámoláskor a mutatószám mértéke nem haladhatja meg a befogadott mutatószámok mértékét, tehát pótingény túlteljesítés esetén sem érvényesíthető.

V. Összegzés

Összességében elmondható, hogy a Támogató Szolgálat a 2019-es évben rengeteg kulturális programlehetőséggel állt elő az ellátottak számára, több esetben integráltan is. Év közben több alkalommal is szükségessé vált az eseti szállítás, mint támogató szolgálat által biztosított feladat.

A szállítás során több gyermek esetében is kialakultak nehézségek, amelyek szociális szakmai vonalon megoldásra találtak. Szolgálatunk több esetben nyújtott segítséget intézményi elhelyezés megindításában, valamint az azt követő mentális támogatásban, rendszeres tájékoztatásban. Szolgálatunk szervezésében integrált kirándulás keretében igyekeztek a szakemberek nagyobb rálátást adni a segítségre szoruló problémáira, egymás segítésére, a két járási területen érintett kliensek összekovácsolására, nagyobb összhang kialakítására.



NÉPJÓLÉTI SZOLGÁLAT

9500 Celldömölk, Szalóky u. 3.

☎/ 95 / 525-910; 95 / 525-913; 95/525-919

fax: 95 / 525-921; E-mail: nepjoleti@cellkabel.hu

5. SZOCIÁLIS ÉTKEZTETÉS

Bevezetés

A szociális törvény 62. § - ának (1) bekezdése szerint a szociális étkeztetés keretein belül „azoknak a szociálisan rászorultaknak a legalább napi egyszeri meleg étkezéséről kell gondoskodni, akik azt önmaguk, illetve eltartottjaik részére tartósan vagy átmeneti jelleggel nem képesek biztosítani”. Különös tekintettel azokra a személyekre, akik

- koruk,
- egészségi állapotuk,
- fogyatékoságuk,
- szenvedély- vagy pszichiátriai betegségük, vagy
- hajléktalanságuk miatt válnak jogosulttá az ellátásra.

A szolgáltatás célja, hogy napi egyszeri meleg étkeztetést biztosítson azon rászoruló személyek számára, akik önállóan nem képesek gondoskodni a saját, illetve hozzátartozójuk étkezéséről.

A szociális étkeztetést nem csupán az egyéni igénylők számára tudjuk biztosítani, hiszen Szolgálatunk működtet több olyan ellátást is, melynek nem része az étkeztetés. Ilyen szolgáltatás az idősek nappali ellátása. Így az Idősek Klubjaiba járó klienseink külön igényelhetik a szociális étkeztetést is, és szükség esetén lehetőségük van diétás étkezésre is.

I. Helyzetelemzés

Létrejövő kapacitások:

Ellátotti létszámunk az elmúlt évek tapasztalatai szerint 240 és 250 fő körül mozog, azonban a kórházi tartózkodások, és egyéb okból kért szüneteltetések következtében az ellátottak normatív átlagléttszáma a tényleges létszámhoz képest megközelítőleg 8%-os mutatószám-csökkenést eredményez éves szinten.

Ellátási területünk:

A Kemenesaljai Szociális, Gyermekjóléti és Egészségügyi Intézményfenntartó Társulás megállapodása értelmében Szolgálatunk az alábbi településeken biztosítja a szociális étkeztetést: Celldömölk, Boba, Egyházashetye, Kemeneskápolna, Kemenessömjén, Köcsk, Mersevát, Mesteri, Nemeskocs, Ostffyasszonyfa, Tokorcs.

II. Jogszabályváltozások

Az alapszolgáltatást a 2019. év során jogszabályváltozás az 1/2000. (I.7.) SzCsM rendelet 4. sz. mellékletét érintette. A mellékletet a 4/2019. (II.5.) EMMI rendelet hatályon kívül helyezte és ezt követően a Szociális Ágazati Portálon vált elérhetővé.



NÉPJÓLÉTI SZOLGÁLAT

9500Celldömök, Szalóky u. 3.

☎/95 / 525-910; 95 / 525-913; 95/525-919

fax: 95 / 525-921; E-mail: nepjoleti@cellkabel.hu

III. Kihívások

A normatív alapú támogatás c. résznél bemutatásra kerül a szolgáltatás iránti igény változása. A mutatószámváltozásnál látszik, hogy az elmúlt években folyamatosan emelkedett a szolgáltatást igénybe vevők száma, valamint a mellékletben közölt táblázatok is ezt támasztják alá. A létszámnövekedés az intézmény költségvetésének bevételi oldalát emeli a beszedett térítési díjak vonatkozásában, de nem szabad megfeledkezni a Szolgálat munkaerő és szállítási kapacitásairól sem. Figyelembe kell venni, hogy az intézmény gépjárművei folyamatosan használatban vannak és maximum létszámon szállítják az ételt a város és a térség területén. A közeljövőben is szem előtt kell ezeket a szempontokat tartani az étkeztetés biztosítása során.

A Szolgálat számára kapacitás szempontjából kihívást jelent, ha egy nem várt változás hatására megugrik a szolgáltatás iránti igény. A 2019. év végén ez a jelenség következett be az intézmény életében, annak következményeként, hogy a város egyik legnagyobb vendéglátó egysége - amely a térségben élők nagy részét is lefedte a napi egyszeri melegétel vonatkozásában- bezárt. A szociális étkeztetés iránti igény megugrott, melynek következtében várólista létrehozása vált szükségessé, tekintve, hogy az intézmény főzőkonyhájának kapacitása betelt. A normatíva kalkulációnál is látszik az év végi hirtelen megugrás, amely a fent említett okok felállása miatt következett be. Ennek hatása a későbbiekben mutatkozik meg a feladatmutató tekintetében.

IV. Normatív alapú támogatás

A szociális étkeztetés normatív támogatását a tárgyév költségvetési törvénye szabályozza. Intézményünk esetében a mutatószám megállapításánál, illetve ezzel együtt az igénybe vehető támogatás összegénél szükséges figyelembe venni, hogy a szolgáltatás ellátása társulás által történik. 2018. év végén a teljesülés alapján a 2019. évre vonatkozó mutatószám felmérésében Intézményünk 215 főre igényelte a normatív támogatást. Év közben a májusi mutatószám felmérésnél ezt nem módosította, majd októberben 218 főre emelte az év elején leadott feladatmutatót annak következményeként, hogy év közben a szolgáltatást igénybe vevők száma megemelkedett. A 2020. évre vonatkozó megalapozó mutatószám felmérésnél nem történt változtatás az októberi mutatószámhoz képest.

V. Eredmények

A szociális étkeztetés vonatkozásában szintén ellenőrzést tartott a Vas Megyei Kormányhivatal. A szolgáltatás esetében mindent megfelelőnek és a jogszabályok által előírtak talált a hatóság.



NÉPJÓLÉTI SZOLGÁLAT

9500 Celldömölk, Szalóky u. 3.

☎/ 95 / 525-910; 95 / 525-913; 95/525-919

☎: 95 / 525-921; E-mail: nepjoleti@cellkabel.hu

6. SZOCIÁLIS KONYHA

Bevezetés

Szociális konyha ellátási területe a Népjóléti Szolgálat és a város lakosainak szinte minden területét érinti. Ellátjuk többek között napi négyszeri étkezéssel a Népjóléti Szolgálat két bentlakásos részlegét (Idősek Otthona I.-II., Gondozóház), továbbá a Kórház hét osztályát 2017. 08.01-től kezdődően. A kórházzal kötött szerződésben a celldömölki telephely 4 osztályát egyéni tálcás rendszerrel, az intaházai részleg 3 osztályát badellás tálalással látjuk el, mindezt a helyszínre való kiszállítással. Csak ebédet szolgáltatunk a szociális étkezőknek, a kistérségi étkezőknek, a Szolgálat Idős klubjainak /I-II-III Klub /, Mersevát Idősek klubjának, a Kórház és a Népjóléti Szolgálat alkalmazottainak, és vendégétkezőknek. Ezen kívül biztosítjuk a diétás étkezést a speciális étkező gyermekeknek, valamint a szociális étkezőknek és vendégétkezőknek is kérelmük alapján. Iskolai szünetekben biztosítjuk az igénylők számára a napi 1 adag ebédet a főzőkonyhán, illetve a II. sz. Idősek klubjában Alsóságán. A bölcsődei konyha tekintetében szakmai felügyeletet végzünk a Szociális konyha dietetikusa és az élelmezésvezetője által.

I. Jogszabályváltozások

2019. évben a Szociális Konyhánkat jelentős jogszabályváltozások nem érintették. Az étkeztetésre vonatkozó törvényi előírások betartásával kerülnek megtervezésre az étlapok, továbbá a jogszabályi rendelkezések szerint biztosítja a Szociális konyha és a Bölcsőde konyha működését intézményünk.

II. Kihívások

A Nemzeti Élelmiszerbiztonsági Hivatal által kiadott protokollok kötelezővé tették az Intézmény számára a HACCP rendszer kiépítését, működtetését, melyet 2018. évben a Népjóléti Szolgálat megvalósított. Ennek keretén belül a Szociális Konyhán és a tálalókonyháinkon megteremtettük a szükséges tárgyi feltételeket. A személyzet részére évente biztosítjuk az oktatást, mely szintén kötelező része a rendszernek. A rendszer ellenőrzése és karbantartása komoly szakmai kihívást jelent mind a rendszergazdáknak, mind a rendszerfelelős személy számára. A HACCP rendszer megfelelő fenntartása a dolgozók részéről az intézményrendszerre kiterjedően pontos munkavégzést, fokozott odafigyelést és együttműködést igényel. Ezt a képet tovább árnyalja a szerződéses betegélelmezési szolgáltatás, az erre vonatkozó külön szabályozók folyamatos nyomonkövetése és az abban foglaltak gyakorlati megvalósítása. A konyha kapacitásbővítésével egyidejűleg az intézményben eddig alkalmazott tálalási módok még tovább bővültek egyéni ételhordókba, badellákba, és az egyéni tálcára történő tálalással. Az összetett szállítási módok még több veszélyt rejtnek magukban. Az ételszállítás feltételrendszere szintén szigorú szabályozók mentén történik. Az intézmény járműveit több feladatellátásban használjuk párhuzamosan, így azok terheléséből, illetve a futott kilométerek magas számából következően már cserére szorulnak.



NÉPJÓLÉTI SZOLGÁLAT

9500 Celldömölk, Szalóky u. 3.

☎/ 95 / 525-910; 95 / 525-913; 95/525-919

fax: 95 / 525-921; E-mail: nepjoleti@cellkabel.hu

A folyamatosan emelkedő nyersanyagárak tovább növelik az intézmény költségvetésében meghatározott nyersanyagköltséget. A vonatkozó jogszabályokban tíz napban meghatározott időtartamban kell teljesítenünk a közétkeztetésre vonatkozó táplálkozás-egészségügyi előírásokat (pl.: nyersanyag-kiszabati előírás egy adag/fő, változatossági mutató, napi energiaszükséglet, egyes élelmiszerek 10 élelmezési napra, egy főre számítva történő teljesülése).

2019. év folyamán az intézmény konyháján megvalósult kibővítésre a gluténmentes konyharésszel történő bővítés. Az ehhez szükséges munkálatok elvégzését az intézmény saját költségvetéséből kigazdálkodta. A HACCP rendszer vonatkozásában üzemképes állapotba a konyharész a 2020. év folyamán kerül.

Az év minden napján folytatott munka a Szociális konyha berendezéseinek állandó igénybevételét jelenti. Ennek következtében a gépek elhasználódnak, műszaki problémák lépnek fel, melyek a 2019. év során folyamatosan jelentkeztek. A karbantartási feladatok jelentős mértékben terhelték az intézmény kiadásait, melyek a további években nagy valószínűséggel ismételten problémát fognak jelenteni a magasfokú igénybevétel miatt. A gépek komplexebb javíttatása, esetleges cseréje elkerülhetetlen a jövőre nézve.

III. Eredmények

2017-től kezdődően folyamatosan végezzük a költségvetési tárgyalások során egyeztetett módon a fejlesztéseket összhangban a betegélelmezési szerződésben foglaltakkal. Ennek megfelelően 2017-ben megteremtettük a kapacitásbővítés az új tálalási rendszer az ehhez szükséges mosogatási berendezés, a szállítás feltételeit. Ebben az évben szerződést kötöttünk az első hűtőkamra kialakítására. 2018-ban folytattuk a hűtőkapacitás növelését, újabb hűtőkamra üzembehelyezésével, illetve a pára- és szagelszívó rendszer átépítésével, felújításával. 2019. évre áthúzódóan befejeződött a gluténmentes konyha kialakítása is a megfelelő berendezésekkel, eszközökkel.

7. CSALÁD- ÉS GYERMEKJÓLÉTI KÖZPONT

I. Bevezetés

A Család- és Gyermejjóléti Központ támogatást nyújt a gyermekek ellátásában, gondozásában, testi, szellemi fejlődésében, szocializációjára vonatkozó szülői, gondozói, támogatói tevékenység ellátásában az általuk nyújtott speciális szolgáltatások útján.

Tevékenységünk eredményessége érdekében figyelemmel kísérjük a szociális és gyermekjóléti ellátások jogszabályi környezetének változását, más szolgáltatók eredményeit. Célunk, hogy a működési területünkön élő, szociálisan hátrányos helyzetű, egészségügyi, mentálhigiénés állapotuk miatt rászorult emberek intézményi szolgáltatások keretében történő ellátásban részesüljenek, továbbá az is, hogy a gyermekek törvényben foglalt jogainak érvényesítéséhez, a szülői köteleységek teljesítéséhez, a gyermekek veszélyeztetettségének megelőzéséhez és



NÉPJÓLÉTI SZOLGÁLAT

9500 Celldömölk, Szalóky u. 3.

☎/ 95 / 525-910; 95 / 525-913; 95/525-919

fax: 95 / 525-921; E-mail: nepjoleti@cellkabel.hu

megszüntetéséhez nyújtott széleskörű, szükség esetén alternatív eszközöket is alkalmazó szociális munka megvalósuljon.

II. Jogszabályváltozások

A Család- és a Gyermekjóléti Központ keretén belül kötelező feladatellátást jelent 2019. évtől kezdődően az óvodai – és iskolai szociális segítő szolgáltatás és szociális diagnózis szolgáltatás megvalósítása.

Az óvodai és iskolai szociális segítő szolgáltatás a gyermek veszélyeztetettségének megelőzése érdekében a szociális segítő munka eszközeivel támogatást nyújt a köznevelési intézménybe járó gyermeknek, a gyermek családjának és a köznevelési intézmény pedagógusainak. Az óvodai és iskolai szociális segítő egyéni, csoportos és közösségi szociális munkát végez, valamint gyermek- és ifjúságvédelmi feladatokat lát el. Ennek keretében segíti

- a) a gyermeket a korának megfelelő nevelésbe és oktatásba való beilleszkedéséhez, valamint tanulmányi kötelezettségei teljesítéséhez szükséges kompetenciái fejlesztésében,
- b) a gyermeket a tanulmányi előmeneteléhez, későbbi munkavállalásához kapcsolódó lehetőségei kibontakozásában,
- c) a gyermek tanulmányi kötelezettségeinek teljesítését akadályozó tényezők észlelését és feltárását,
- d) a gyermek családját a gyermek óvodai és iskolai életét érintő kérdésekben, valamint nevelési problémák esetén a gyermeket és a családot a közöttük lévő konfliktus feloldásában,
- e) prevenció eszközök alkalmazásával a gyermek veszélyeztetettségének kiszűrését és
- f) a jelzőrendszer működését.

Központunk a járás összes nevelési-oktatási intézményével (25 db) megkötötte az együttműködési megállapodást, mely tartalmazza a szolgáltatás célját, tartalmát, helyszínét és annak megjelölését, hogy az óvodai és iskolai szociális segítő mely időpontban látja el tevékenységét az intézményben, továbbá a köznevelési intézmény nyilatkozatát arról, hogy biztosítja az óvodai és iskolai szociális segítő bejutását az intézménybe és a szolgáltatás nyújtásához szükséges külön helyiséget és az infrastruktúrához való hozzáférést. A szolgáltatást a jogszabályi és képzettségi előírásoknak megfelelően 3 fő szakember végzi.

A jogalkotó 2018. 01. 01-től újabb szakmai feladatot tett kötelezővé a család-és gyermekjóléti központok számára, ugyanis az 1993. évi III. Törvény 64 § (8), továbbá a 64/A. § (1) (2) (3) alapján, a család- és gyermekjóléti központ a család szociális helyzetének átfogó vizsgálata alapján elkészíti az igénybe venni javasolt szociális szolgáltatásokat és gyermekjóléti alapellátásokat meghatározó szociális diagnózist. A jogosultsági feltételek fennállása esetén a szociális diagnózis kötelezi a szociális, gyermekjóléti szolgáltatókat és intézményeket, amelyek kötelesek a szolgáltatásra vonatkozó igényt nyilvántartásba venni.

A szociális diagnózis készítés módszertani kialakítása és támogatása, a kialakítást végző szakértői hálózat felállítása, szakértők felkészítése, szakmai támogatása, felvételek elvégzése,



NÉPJÓLÉTI SZOLGÁLAT

9500 Celldömölk, Szalóky u. 3.

☎/ 95 / 525-910; 95 / 525-913; 95/525-919

fax: 95 / 525-921; E-mail: nepjoleti@cellkabel.hu

az EFOP-1.9.4-VEKOP-16 számú, "A szociális ágazat módszertani és információs rendszereinek megújítása" nevet viselő projekt keretében valósult meg, 2018. 12. 31-ig. Központunk esetében ezt a feladatot a központvezető végezte, aki megfelelő szakmai felkészültséggel rendelkezik.

2019. év folyamán ezekkel a szolgáltatásokkal kapcsolatosan több jogszabály módosítás is életbe lépett, melyek alkalmazást intézményünk megvalósította.

III. Eredményeink

Központunk 32.612.757 Ft-ot nyert az EFOP-3.2.9-16 Óvodai és iskolai szociális segítő tevékenység fejlesztése nevű projekt keretében. A pályázat időintervalluma: 2017. 10. 15-től 2019. 04. 15-ig tartott. A pályázat keretében, egy fő főállású szociális segítő közreműködésével, egyéni,- csoportos,- és közösségi szociális munka keretében, 1.684 fő óvodás és általános iskolás gyermek került bevonásra, a járás 12 nevelési-oktatási intézményéből (5 általános iskola és 7 óvoda). A pályázat zárórendezvényére 2019. március hónapban került sor. A pályázat befejezését követően, mint kötelező feladatellátást a Népjóléti Szolgálat biztosítja a szolgáltatás működtetését. Erre az időre kialakította a szolgáltatás személyi- és tárgyi feltételeit, valamint a jogszabályi előírásoknak megfelelő szakmai feltételeket.

Központunk két munkatársa részt vett a "Társadalmi együttműködés erősítését szolgáló helyi szintű komplex programok Celldömölkön" nevet viselő, TOP-5.2.1-15-VS1-2016-00001 számú projekt szakmai megvalósításában 2019. év folyamán is. Az esetmenedzserek, mint szociális munkások feladata, a pályázat teljes időtartama alatt, a szegregátumban élő, együttműködni szándékozó személyekről anamnézis készítése, ezt követően, a kapott információkra alapozva, problémáikra, szükségleteikre fókuszálva, Egyéni Fejlesztési Tervek kidolgozása, majd 3 havonkénti felülvizsgálata, szükség esetén módosítása. Ez fejenként 15 személyt jelent.

A szakemberek rendszeresen képviseltetik magukat szakmai képzéseken, műhelymunkákon.

Az Élelmiszerbank közreműködésével – pályázati forrásból – 2017. szeptembertől minden nap pékáru, valamint zöldség,-és gyümölcs adomány került kiosztásra a rászoruló személyek részére. 2019. novemberében az Élelmiszerbank jóvoltából, 3 napon keresztül, több, mint 1000 kg tartós élelmiszert gyűjtöttünk a celldömölki TESCO áruházban, melyeket még az ünnep előtt eljuttattuk a rászoruló családok számára.

Decemberben a "Cipősdoboz-akció" keretében szép számmal érkeztek jó minőségű csomagok (játék, ruházat, édesség), melyeket az ünnep előtt a Szolgálat szakembereivel együttműködve, eljuttattunk a hátrányos helyzetű gyermekekhez.

2019. 11. 14-én a Vas Megyei Kormányhivatal Hatósági Főosztály Szociális és Gyámügyi Osztálya, mint engedélyező és ellenőrző szerv hatósági ellenőrzést tartott Központunknál.



NÉPJÓLÉTI SZOLGÁLAT

9500 Celldömölk, Szalóky u. 3.

☎/95 / 525-910; 95 / 525-913; 95/525-919

fax: 95 / 525-921; E-mail: nepjoleti@cellkabel.hu

A VA/HF06/00597-3/2019.-es iktatószámú ellenőrzési jegyzőkönyv szerint: „ A helyszíni ellenőrzés tapasztalatai nyomán megállapítom, hogy a Család-és Gyermekjóléti Központ a működéséhez rendelkezik a szükséges alapdokumentumokkal, azok tartalmi és formai szempontból egyaránt megfelelnek a követelményeknek. A működéshez a fenntartó biztosítja a tárgyi feltételeket, azok megfelelnek a 15/1998. NM. Rendelet előírásainak. Az intézményben a napi munkavégzés a szakmai programban megfogalmazott célok, feladatok szerint folyik. Az alkalmazottak feladatukat a jogszabályokban és a szakmai programban megfogalmazott elvek szerint, a gyermekek, családok érdekeit szem előtt tartva végzik. Munkájukat lelkiismeretesen és felelősségteljesen látják el. A központvezető felkészült, elkötelezett, tapasztalt szakember, aki jól szervezi, irányítja a központ szakmai munkáját. A Központban folyó szakmai munka elismerésre méltó!”

IV. Kihívások

A 2019. év folyamán kihívást jelentett az új feladatoknak való megfelelés, azok átültetése a gyakorlatba, az érintett jelzőrendszeri tagokkal való elfogadtatása, minél hatékonyabb együttműködés kialakítása. Mindezek emellett megnövekedtek az adminisztrációs terhek, folyamatosan új szakmai szabályozók/ajánlások jelennek meg, melyekhez alkalmazkodni kell. Egyre nagyobb a felelősség, fokozott kontroll (másodfok, ügyészség, rendőrség, bíróság). A 2019. év folyamán magasabb a védelembé vételi eljárások száma az előző évekhez képest, ezáltal a javaslatok és a hatósági intézkedéssel érintett gyermekek/családok száma is.

V. Szakmai feladatok számszerűsítve

Védelembé vétel: Ha a szülő vagy más törvényes képviselő a gyermek veszélyeztetettségét az alapellátások önkéntes igénybevételével megszüntetni nem tudja, vagy nem akarja, de alaposan feltételezhető, hogy segítséggel a gyermek fejlődése a családi környezetben mégis biztosítható, a gyámhatóság a gyermeket védelembé veszi. A védelembé vétellel egyidejűleg a gyermek gondozásának folyamatos segítése és ellátásának megszervezése, a szülői nevelés támogatása érdekében a gyámhatóság a gyermek részére a gyermekjóléti központ estmenedzserét rendeli ki és a veszélyeztetettség okának megszüntetése érdekében intézkedést tesz. 2019. évben a Központ munkatársai 102 fő védelembé vett gyermekkel foglalkoztak a Celldömölkön Járás közigazgatási területén.

Ideiglenes hatályú elhelyezés: Ha a gyermek felügyelet nélkül marad vagy testi, értelmi, érzelmi és erkölcsi fejlődését családi környezete vagy önmaga súlyosan veszélyezteti, és emiatt azonnali elhelyezése szükséges. Az ideiglenes hatályú elhelyezést megalapozó súlyos veszélyeztetettségnek minősül a gyermek olyan bántalmazása, elhanyagolása, amely életét közvetlen veszélynek teszi ki, vagy testi, értelmi, érzelmi vagy erkölcsi fejlődésében jelentős és helyrehozhatatlan károsodást okozhat. 2019. évben a Központ munkatársai 2 esetben működtek közre ideiglenes hatályú elhelyezésben.

Nevelésbe vétel: A gyermeket nevelésbe veszik, ha a gyermek fejlődését a családi környezete veszélyezteti, és veszélyeztetettségét az alapellátás keretében biztosított szolgáltatásokkal, valamint a védelembé vétellel nem lehetett megszüntetni, illetve attól eredmény nem várható, továbbá, ha a gyermek megfelelő gondozása a családján belül nem biztosítható. A nevelésbe vétellel egyidejűleg a gyermeket nevelőszülőnél vagy - ha ez nem lehetséges - gyermekotthonban, illetve fogyatékos vagy pszichiátriai betegek otthonában helyezi el és



NÉPJÓLÉTI SZOLGÁLAT

9500Celldömölk, Szalóky u. 3.

☎/95/525-910; 95/525-913; 95/525-919

fax: 95/525-921; E-mail: nepjoleti@cellkabel.hu

gyermekvédelmi gyámot rendel. A nevelésbe vett gyermek szülőjének szülői felügyeleti joga szünetel. A nevelésbe vétel addig biztosítja az egyéni elhelyezési terv szerint a gyermek otthont nyújtó ellátását, amíg a gyermek családja képessé válik a gyermek visszafogadására. 2019. évben a Központ munkatársai 96 nevelésbe vett gyermekkel és családjával foglalkoztak.

Utógondozás: A nevelésbe vétel megszűnése után – kivéve, ha a gyermeket örökbe fogadták – a gyámhivatal legalább egy év időtartamra elrendeli a gyermek és a fiatal felnőtt utógondozását feltéve, hogy az utógondozást a fiatal felnőtt maga is kéri. Az utógondozás a fiatal felnőtt családi környezetbe való beilleszkedését, önálló életének megkezdését segíti elő. 2019. évben a Központ munkatársai 9 esetben végeztek utógondozást.

A tapasztalatok azt mutatják, hogy a személyes találkozás és konzultáció eredményesebbé teszi a közös munkát.

A hatósági intézkedéssel érintett gyermekek vonatkozásában felmerült problémátípusok:

- gyermeknevelési-életvezetési-életviteli problémák, hiányosságok
- gyermekbántalmazás (fizikai-érzelmi-lelki)
- szülők szerhasználatának gyanúja (alkohol, kábítószer)
- szülők közti tettlegességig fajuló veszekedés, mely rendőri intézkedést vont maga után
- lakhatási problémák, elégtelen lakhatási körülmények, higiéné hiánya, rendetlenség
- anyagi problémák, élelem hiánya
- igazolatlan iskolai hiányzások
- gyermek iskolai magatartásproblémái (verekedés, agresszió, fenyegetőzés, félelemkeltés)
- fiatalok szerhasználata (alkohol, kábítószer, gyógyszer)
- munkanélküliség
- bűncselekmények a fiatalok részéről: pl.: lopás, intellektuális közokirat-hamisítás, garázdaság

8. CSALÁD- ÉS GYERMEKJÓLÉTI SZOLGÁLAT

Bevezetés

Család- és Gyermekjóléti Szolgálat feladatait az alábbiakban foglalhatjuk össze:

- Szülő és a gyermek tájékoztatása mindazon jogokról, támogatásokról és ellátásokról, amelyek összefüggésben állnak a gyermek testi, lelki egészségének biztosításával és a család funkcionálásával
- A család szükségleteinek kielégítése és a család működési zavarainak megoldása érdekében számba veszi és mozgósítja az igénybe vevő saját és környezetében levő erőforrásokat és szolgáltatásokat
- Egyéb segítő szolgáltatások: felajánlások, adományok kezelése, szétosztása (együttműködés civil szervezetekkel)
- Esetkonferenciát, esetmegbeszélést szervezése és lebonyolítása,



NÉPJÓLÉTI SZOLGÁLAT

9500 Celldömölk, Szalóky u. 3.

☎/ 95 / 525-910; 95 / 525-913; 95/525-919

fax: 95 / 525-921; E-mail: nepjoleti@cellkabel.hu

- Az ellátásra vonatkozó információk átadása, áramoltatása kiemelten a Család- és Gyermejjóléti Központ munkatársai irányába
- A Család- és Gyermejjóléti Központ speciális szolgáltatásainak eléréséhez való hozzájutás megszervezése
- A családok tájékoztatása az egyes családtámogatási ellátásokhoz való hozzájutásokról
- Statisztikai adatok szolgáltatása
- Felkérésre környezettanulmány készítése (kormányhivatali szervek, önkormányzatok, bíróság, Család- és Gyj. Központ felkérései a leggyakoribbak)
- Iskolai felkérésre részt vesznek a magántanulói státusz véleményezésében
- Tájékoztatja és segíti a válsághelyzetben levő várandós anyát az őt, illetve a magzatot megillető jogokról, támogatásokról és ellátásokról, az örökbefogadás lehetőségéről
- Felkérésre iskolákban, óvodákban témaheteken előadások tartása
- Karitatív tevékenységek
- Esetkonferenciák szervezése és lebonyolítása
- Évi 6 alkalommal szakmaközi tanácskozás szervezése
- Éves szakmai tanácskozás megtartása minden év február végéig

I. Helyzetelemzés

2019-ben nem történt változás az ellátási terület vonatkozásában, azaz Celldömölk város közigazgatási területén kívül Ostffyasszonyfa, Mesteri, Nemeskocs, Mersevát és a Nagysimonyi körjegyzőség településein (Nagysimonyi, Kemenesmihályfa, Kemenessömjén, Tokorcs) községekben biztosítottuk a szolgáltatásokat. Ez lakosságszámban megközelíti a 15.000 főt.

II. Eredmények

2019-es év tevékenységének adatai (Celldömölk és az ellátott települések vonatkozásában) és a Szolgálat szakmai tevékenységeit (KSH bővebb szemportsor alapján vizsgálódik) mutató adatok a mellékletek között szerepelnek.

A kliensek részéről jelentős igény mutatkozott a segítő beszélgetésekre, valamint a hivatalos ügyek intézésében történő közreműködésre. Ezek száma az elmúlt évhez képest emelkedő tendenciát mutat.

Esetünkben pozitívként emelhetnénk ki, hogy egy intézményben vagyunk a Központtal, a családlátogatásokat igény szerint közösen végezzük, az információ áramlás naprakész és gyors. A kliensek számára egyre inkább átlátható a családsegítő és az esetmenedzser funkciója, ki a segítő és ki a kontroll.



NÉPJÓLÉTI SZOLGÁLAT

9500 Celldömölk, Szalóky u. 3.

☎/ 95 / 525-910; 95 / 525-913; 95/525-919

fax: 95 / 525-921; E-mail: nepjoleti@cellkabel.hu

Szintén előnyt kovácsolhatunk abból, hogy a védőnői szolgálat és a bölcsőde is a Népjóléti Szolgálat intézményei, az információáramlás gyors, naprakész, kevésbé bürokratikus. A kisváros minden előnyét élvezhettük azzal, hogy a városban nincsenek távolságok, akár az iskolákból, akár az óvodából jeleztek az év során, családsegítőink, a jelzés beérkezését követően, szükség esetén egy órán belül fel tudták keresni a jelzőrendszeri tagot és az érintetteket is. a Pedagógiai Szakszolgálattal is többször konzultáltunk és az akut esetekben lehetőségeikhez mérten mindig soron kívül próbáltak segíteni.

Természetesen 2019-ben is voltak szakmai nézeteltérések a jelzőrendszeri tagokkal, az intézményekkel, de ezek az eseteket csak előre vitték a szolgáltatást. Az esetvitel során minden érintett más látásmóddal bír, más megoldási alternatívát helyezne előtérbe. Fontos az együttműködés, az együtt gondolkodás, mert a különböző szakmacsoportok meglátásai a gyermek érdekeit szolgálja, hogy ő a kevésbé sérüljön, és mihamarabb megoldást találjunk az egyén és/vagy a család problémáira.

Prevenációs kötelezettségeinknek leginkább pályázati úton tudunk eleget tenni. Ebből a szempontból a 2019-es évben zajló pályázatok okán a Szolgálat is tudott profitálni.

Ugyanilyen előnyökkel jár a Szolgálat számára a 2016-ban elnyert TOP-5.2.1-15 „Társadalmi együttműködés erősítését szolgáló helyi szintű komplex programok Celldömölkön” elnevezésű pályázat, mely megvalósításában 2019-ben is aktívan részt vettek a Szolgálat dolgozói. A szegregátumban élő, nagy százalékban az ellátotti körünkbe tartozó családok profitálhatnak ebből a pályázatból, melyben a felnőttek képzéseken, a gyermekek 3 egyenként 1 hetes díjmentes táborozáson vehettek részt.

A jelzőrendszer által megtett jelzések

A gyermekek védelméről és a gyámügyi igazgatásról szóló 1997. évi XXXI. törvény 17. §-ában felsorolt, a gyermekvédelmi rendszerhez kapcsolódó feladatokat ellátó intézmények, szervezetek, személyek a gyermekjóléti szolgálat felé jelzési kötelezettséggel tartoznak, amennyiben a gyermek veszélyeztetettségét észlelik.

Veszélyeztetettséget és krízishelyzetet észlelő és jelzőrendszert működtetünk a megelőzés érdekében. Hálózatként használjuk a kliensek problémáinak megoldása során az intézményeket és a települési szinten szervezett egyéb szolgáltatásokat. Koordináljuk, szervezzük és összehangoljuk azoknak a szakembereknek az együttműködését, akik bármilyen formában kapcsolatba kerülnek a családdal. Döntő fontosságú, hogy a problémát időben jelezzék, amikor még segíteni lehet, majd a segítő munka során a gyermek (hátrányos helyzetű felnőtt vagy idős ember) érdekében szorosán együttműködünk. Hatékony és jól működő jelzőrendszer alakult ki az évek során, ahol nem csak jeleznek a tagok, de segítenek a probléma megoldásában.

A kiskorú személyt érintő jelzések közel fele (45) a köznevelési intézményektől (óvoda, iskola) érkezett. Az összes jelzés közel 18%-a az egészségügyi szolgáltatóktól érkezett, 7-8-10% pedig a személyes gondoskodást nyújtó szolgáltatóktól (központ, más szolgálat, 12 jelzés), állampolgártól (8) és rendőrségtől (7) érkezett. A maradék 10%-ot pedig egyéb helyről kaptuk.

Szolgálatunk minden kapott jelzést, akár szóbeli, akár írásbeli kivizsgál, és amennyiben a bejelentő nem névtelen, akkor minden esetben 15 napon belül visszajelzést küldünk a



NÉPJÓLÉTI SZOLGÁLAT

9500 Celldömölk, Szalóky u. 3.

☎ / 95 / 525-910; 95 / 525-913; 95/525-919

fax: 95 / 525-921; E-mail: nepjoleti@cellkabel.hu

bejelentőnek, mely tartalmazza a kapcsolatfelvételt, tapasztalatokat és a jövőbeni intézkedéseket is.

A jelzések számából nem derül ki a jelzések jellege, a problémacsoportok. De évek óta elmondható, hogy mind a városban, mind a hozzá tartozó településeken emelkedik a családi-kapcsolati konfliktusok száma. Ennek folyamánként a megszokottól eltérő együttélési formákkal találkozunk. A családok összetétele eltér a hagyományostól, a problémák kezelése nehezebb és elhúzódó. E problémakör igényli a legszélesebb körű jelzőrendszeri együttműködést is.

Az oktatási-nevelési intézményben megjelenő problémákat is érdemes kiemelni. A kötelező óvodalátogatás tekintetében, több jelzés érkezett óvodákból, a 20 napot meghaladó igazolatlan hiányzások ügyében, melyek során a szolgálat mindenképpen ellátást kezdeményez. Az óvodák még mindig nem követik megfelelően a jogszabályi háttérrel, így nem minden esetben írnak pontos napot, illetve nem küldik meg a jelzésüket a kormányhivatalnak, de mi ennek ellenére felvesszük a kapcsolatot a családdal és felderítjük az okokat. Iskoláskorúak esetében jellemző a magatartási probléma, az iskolatársak fenyegetése, agresszivitás és a beilleszkedési nehézségek és az 50 órát meghaladó igazolatlan hiányzás. Esetükben a Szolgálat szorosan együttműködik a pedagógusokkal, pszichológussal, családdal, egyéb jelzőrendszeri tagokkal. Fontos kiemelni még a rendőrségtől kapott jelzéseket, melyek szabálysértésről vagy kisebb bűncselekmények elkövetéséről szólnak.

Felnőtt, egyedülálló, esetleg időskorú igénybe vevőink az alábbi problémákkal fordulnak a szolgálathoz: megromlott egészségi állapot, alacsony jövedelem, családi kapcsolatok hiánya, idősothtoni elhelyezés, rokkantsági ellátás elindítása és/vagy felülvizsgálata. Nekik a lakókörnyezetük sok esetben elhanyagolt, ügyeik intézésére nem képesek. Velük kapcsolatosan szintén több szolgáltató és jelzőrendszeri tag együttműködése szükséges.

III. Kihívások

Család- és Gyermekjóléti Szolgálat kihívásait az alábbiakban foglalhatjuk össze:

- A szülők helytelen életvitele (alkohol, a szülő felelőtlen, gyermeket veszélyeztető magatartása, a szülők konfliktusos kapcsolata, felelőtlenségből adódó anyagi problémák, a szülő megbízhatatlansága, gyermek érzelmi-, értelmi elhanyagolása, lakókörnyezet elhanyagolása, higiéné hiánya,
- Családon belüli bántalmazás, melynek nem elszenvedője, de érintettje a kiskorú gyermek
- A családi konfliktusok kapcsán kiemelkednek a szülők válása esetén elmergesedett élethelyzetek. Az ilyen jellegű kapcsolati problémák negatív hatást gyakorolnak a gyermek iskolai magatartására, teljesítményére, valamint megnehezítik az iskolába történő beilleszkedést, a bennük elgyülemlett feszültséget iskolatársaikon vezetik le.
- A jelzések kb. 1/3-át az iskolai és óvodai mulasztások képezik. Ez évek óta problémát jelent, annak ellenére is, hogy jelenleg annak a tanévnek a végéig tankötelezett a gyermek, amelyben a 16. életévét betölti. Ezt követően, ha egyéb probléma nincs (de jelentős számban van mert, az, hogy miért hiányzik a fiatal annak oka van, és az újabb hiányosságokat vet fel) a tanintézménynek nem kötelező jeleznie, így a középfokú oktatási intézményekből



NÉPJÓLÉTI SZOLGÁLAT

9500 Celldömölk, Szalóky u. 3.

☎/95 / 525-910; 95 / 525-913; 95/525-919

fax: 95 / 525-921; E-mail: nepjoleti@cellkabel.hu

lényegesen kevesebb jelzés érkezik. Az óvodakötelezettség bevezetésével megjelentek azok a családok, akik indokolatlanul, hanyagságból (messze van, hideg van, nem öltözteti fel a kisebb gyermeket, inkább el sem indulnak) nem viszik a 3 év feletti gyermeküket az óvodába, illetve betegség esetén nem keresik fel az orvosukat, emiatt igazolással sem rendelkeznek. Az óvodakötelezettség megszegése szintén jogkövetkezményekkel jár.

- A 16 év feletti korosztály esetében havonta több esetben érkezik jelzés, hogy az adott tanév végéig még tankötelezett gyermek hónapok óta igazolatlanul hiányzik a tanintézményből, és a szülő nem akar, vagy nem tud semmit tenni ennek megváltoztatására. Nincs annyira következetes, esetleg ő is tartós munkanélküli és a fiatal nem kap motivációt, nem lát követendő példát arra vonatkozóan, hogy képzettséget szerezzen és azt a későbbiekben jól kamatoztassa
- Általános iskolás korú gyermek magatartásproblémája, melyet az iskola már nem tud hatékonyan kezelni, illetve a kiskorú viselkedése napi szinten zavarja az osztályközösséget, illetve a fiatal által elkövetett szabályszegés néhány gyermekben tartósan félelmet kelt
- Internetes zaklatás
- Magántanulóvá válás után a fiatal nem vesz részt a felkészítő órákon, a félévi és/vagy év végi vizsgákon
- Fiatalkorú várandósok
- Szociálisan válsághelyzetben levő várandós anyák, akiknek, előzőleg született gyermekei már nevelésbe vétel keretein belül gondozott
- Szülői házat engedély nélkül elhagyó fiatalok, esetenként 16 év alattiak (16 év felett szülői ház elhagyása engedéllyel lehetséges, vizsgálva a befogadó család körülményeit).

9. IDŐSKORÚAK NAPPALI ELLÁTÁSA

I. Jogszabályi háttér

A nappali ellátást nyújtó idősök klubjainak működésére több jogszabály vonatkozik. Az 1993. évi III. törvény a szociális igazgatás és szociális ellátás alapjait foglalja magában. Az 1/2000. (I.7.) SzCsM rendelet a személyes gondoskodást nyújtó szociális intézmények szakmai feladatait és működésének feltételeit írja elő. A 9./1999. (XI.24) SzCsM rendelet a személyes gondoskodást nyújtó szociális ellátások igénybevételét határozza meg. Jelen jogszabályok esetében a 2019-es évben jelentős változás nem történt.



NÉPJÓLÉTI SZOLGÁLAT

9500 Celldömölk, Szalóky u. 3.

☎/ 95 / 525-910; 95 / 525-913; 95/525-919

fax: 95 / 525-921; E-mail: nepjoleti@cellkabel.hu

II. Eredményeink

A mersevāti klub épülete pályázati forrásból energetikailag korszerűsítve lett: átalakították a fűtést, kicserélték a nyílászárókat és a belső klubhelyiséget is bővítették, felújították.

Mind a három klubban évente elégedettségi felmérést készítünk a gondozottakkal, amelynek keretében értékeli az ellátást. 2019-ben a korábbi évekhez hasonlóan ennek az eredménye jó lett, ami azt bizonyítja, hogy a dolgozóink alapelveinket a gyakorlatba is át tudják ültetni. Havonta egyszer evangélikus-és katolikus szentmisén vehetnek részt a nyugdíjasok. Ezen kívül rendszeresen csoportosan látogatjuk a helyi mozi és színházi előadásokat. Hetente egyszer közös tornafoglalkozásra várjuk a gondozottakat. A névnapokat, ünnepeket (húsvét, nőnap, anyák napja, március 15, október 23, idősek világnapja, mindenszentek, mikulás, karácsony) mindig alkalomhoz illően megtartjuk. A farsangi időszakban álarcosbált rendezünk.

Ezen kívül figyelünk arra, hogy a környékbeli szociális intézményekkel szoros kapcsolatot ápoljunk. Például a külsővati idősek otthonában előadjuk a farsangi műsorunkat. Évente négyszer-ötször szervezünk autós, buszos, vonatos illetve kerékpáros kirándulást.(például Jeli Arborétum, Somló-hegy, Mesteri, Szombathely, Kőszeg, Ság-hegy)

Az év folyamán részlegünket ellenőrizte a Vas Megyei Kormányhivatal Hatósági Főosztály Szociális és Gyámügyi Osztálya, valamint a Vas Megyei Kormányhivatal Sárvári Járási Hivatal Népegészségügyi Osztálya, az ellenőrzés során hatósági hiányosságot nem tapasztaltak.

III. Kihívások

A kollégák és a gondozottak visszajelzéseiből kiderült, hogy számukra a legnagyobb rövid távú kihívás, a központi rendezvényekre (farsang, idősek világnapja) valamint a filmvetítésekre és a színházi előadásokra tömegközlekedéssel való bejutás. Ez különösen a mersevāti és a II. sz. (alsósági) klubtagokat érinti hátrányosan.

A legjelentősebb hosszú távú kihívás, hogy az ellátottak nagy része az idősebb korosztályba tartozik. Az évek előrehaladtával romlik a mentális-fizikai állapotuk, ezért más szolgáltatást (házi segítségnyújtás, idősek bentlakásos otthona), emiatt többlet energiát kell fordítani az új klubtagok toborzására.

IV. Normatív támogatások alakulása

Mindhárom klub egész évben maximális kihasználtsággal működött. Az I. sz. Idősek klubjában 90 fő a II. számú és a mersevāti Idősek klubjában 50-50 fő után igényelt normatív támogatást az intézmény.



NÉPJÓLÉTI SZOLGÁLAT

9500 Celldömök, Szalóky u. 3.

☎/ 95 / 525-910; 95 / 525-913; 95/525-919

fax: 95 / 525-921; E-mail: nepjoleti@cellkabel.hu

10. NAPPALI TÁMOGATÓ KÖZPONT FOGYATÉKOSOK NAPPALI ELLÁTÁSA

Bevezetés

A celldömölki Népjóléti Szolgálat részlegeként működő Nappali Támogató Központunkban, különböző súlyosságú, és típusú fogyatékkal élő felnőtt emberek napközbeni ellátása történik. 2019-ben, nappali ellátásunkban elsősorban a saját otthonukban élő, szociális és mentális támogatásra szoruló, önmaguk ellátására részben képes, sérült emberek számára nyújtottunk ellátást. Lehetőséget biztosítottunk többek között, napközbeni tartózkodásra, szabadidős programokra, mentális gondozásra, fizikai ellátásra, gyógypedagógiai fejlesztő foglalkozásokra, étkezésre, társas kapcsolatokra, valamint az alapvető higiéniai szükségletek kielégítésére.

I. Jogszabályváltozások

2017.évtől kezdődően a szociális törvény nem teszi kötelezővé az egyéni gondozási tervet. A változások ellenére úgy érezte intézményünk, hogy továbbra is szükséges egy olyan fajta dokumentáció, amely lehetővé teszi az ellátottak egyéni szükségleteinek és ellátási folyamatának bővebb körű leírását. Ezért egyénre szabott szükséglet felméréseket készítettünk, melyben rögzítettük a támogatási és beavatkozási igényeket, illetve lehetőségeket. Ezen a lapon rögzítettük a főbb gondozási elemeket, és ennek megfelelően, az ellátást és a fejlesztést egyénre szabottan végeztük. Az egyénre szabott gondozás, az új gondozási naplóban jelenik meg részletesen, melyben a napi szinten nyújtott szolgáltatási elemeket tüntetjük fel. Az egyéni és eltérő szükségletekhez, bánásmódhoz, illetve a fogyatékoság súlyossági fokához igazítva, napi tevékenységeinkben, szinte kivétel nélkül minden szolgáltatási elem megjelenik. Ezek együttese, szervesen alkotják, a gyógypedagógiai alapozó/fejlesztő, a mentális és fizikai gondozást, ügyintézés, és a szabadidős tevékenységek rendszerét. A szolgáltatás elemei komplexitásukban érvényesülnek.

II. Eredményeink

2019-as év gazdag év volt közösségi programok tekintetében is. Nagyon jó volt az együttműködés intézményünk Támogató Szolgálatával:

- közös farsangolás,
- húsvétolás,
- szüreti multság
- karácsonyozás.

Az éves terv főbb célkitűzéseinek, feladatainak ismeretében segítettük egymást, s az együttes ráhangolódást a különböző aktuális, vagy folyamatában működő feladatok hatékony elvégzésében. Napi tevékenységeink közé tartozott a társasjátékozás, a felolvasás, kártyázás, kirakozás, színezés, rajzolás, internet használat, film vetítés, zenehallgatás, versek, ének tanulása, és a gyógytorna jellegű foglalkozások. Megemlékeztünk a névnaposokról, akiket



NÉPJÓLÉTI SZOLGÁLAT

9500 Celldömölk, Szalóky u. 3.

☎/95/525-910; 95/525-913; 95/525-919

fax: 95/525-921; E-mail: nepjoleti@cellkabel.hu

verssel, énekkel, ajándékkal köszöntöttünk. Lehetőség szerint bevontuk az ellátottakat a terítésbe, környezetünk tisztán tartásába, kertészkedésbe, a mindennapi életvitelhez szükséges technikák elsajátításába játékos formában. A manuális foglalkoztatásokon fejlesztettük képzügyességüket, esztétikai érzéküket, kreativitásukat. Mindennapjaink része volt még a zenehallgatás, videózás. Bővítettük közlekedési ismereteiket, a városi séták, kirándulások alkalmával. Tartottuk a kapcsolatot a szülőkkel, gondnokokkal, hozzátartozókkal. Lehetőség szerint bevontuk őket a konfliktusok kezelésébe, döntésekbe, és a célok elérésének érdekében együttműködtünk velük.

A szolgáltatást 2019. októberében a Vas Megyei Kormányhivatal ellenőrizte. A hatóság az ellátással kapcsolatban mindent megfelelőnek talált.

Elégedettségi felmérés eredménye, értékelése 2019. évre vonatkozóan

A vizsgálatokat tájékoztató szinten 13 fővel végeztük. A kérdéstípusok az ellátottak köz-, és komfortérzeti elégedettségére, a szakmai és emberi munkánkra, valamint az esetleges hiányosságok pótlásának lehetőségére, és a jövőbeni fejlesztési javaslatokra irányultak. A segítő szakemberek számával, felkészültségével, udvariasságával minden ellátott elégedett. Az általunk nyújtott szolgáltatásokat szívesen igénybe veszik, és barátoknak, ismerősöknek is ajánlanák. A nálunk eltöltött időben - a megnyilvánulások alapján – az életvitelt segítő foglalkozásokon, szerepléseken, az ünnepekre való készülődésben, szokás-szabályrendszer tanulásában, a tisztálkodási lehetőségek kihasználásában az igényesebb életmódkultúrát segítettük. A klubban eltöltött időben a társaság szerepe meghatározó.

III. Kihívások

Kihívás számunkra, hogy a különböző súlyosságú és fajtájú fogyatékkal élők számára össze tudjuk hangolni a programokat, az utazást, illetve a szállítás megszervezését, a kísérést, és mindezekhez figyelembe kell vennünk az anyagi forrásokat is. Folyamatos kihívás még számunkra a különböző felkérésekre való felkészítés, a szakmai kapcsolatok ápolása, és azok folyamatosságának fenntartása.

IV. Normatív támogatások alátámasztása statisztikai adatokkal

Taglétszám alakulás 2019-ben: Engedélyezett férőhely szám: 24 fő.

Év elején 25 fő volt a megállapodással rendelkezők száma. Július hónapban új tag jelentkezett, és felvételt is nyert. Így a tagok száma 26 főre bővült, és egészen év végéig tartottuk ezt a létszámot.

V. Szakmai munkánk további bemutatása, feladatok, és az ellátás elemeinek részletezése

A szolgáltatás általános célja, a fogyatékos emberek társadalmi integrációja, önállósági képességük fejlesztése,- szinten tartása, a különböző életterületeken mutatkozó támogatási igényük kielégítése. Az ellátás igénybevétele önkéntes, az ellátást igénylő, illetve törvényes képviselője kérelmére történt.



NÉPJÓLÉTI SZOLGÁLAT

9500Celldömölk, Szalóky u. 3.

☎/95 / 525-910; 95 / 525-913; 95/525-919

fax: 95 / 525-921; E-mail: nepjoleti@cellkabel.hu

Az ellátottakat csak próbaidővel lehet felvenni, a próbaidő tartama három hónapnál hosszabb nem lehet. A 3 hónapos próbaidő letelte után válnak az intézmény végleges tagjává, amennyiben veszélyeztető magatartást nem tanúsítanak, alkalmazkodni tudnak társaikhoz, és a Házirendben megfogalmazottaknak megfelelnek./

Feladatunk volt továbbra is, hogy az ellátottak képességeit, készségeit fejlesszük, szinten tartsuk, állapotromlásukat megakadályozzuk, életkörülményeiket javítsuk.

Segítsük társadalmi integrációjukat, saját aktivitásukra támaszkodva lehetőségeik keretein belül segítsük értékteremtő szándékukat. Növeljük önismeretüket, önbecsülésüket, társadalmi elfogadásukat.

Mindezek megvalósítása érdekében figyelembe vettük a szolgáltatást igénylő emberek támogatási szükségleteit, vágyait és elképzeléseit saját életük alakulásával, alakításával kapcsolatban.

Működési feltételek:

Épületünk akadálymentesített, megközelítéséhez rendelkezésre áll rámpa, a kerekesszék méretéhez megfelelő ajtószélesség. Kialakításra került a mozgáskorlátozottak számára vizesblokk, kapaszkodók és jellemző a küszöbnélküliség.

A szolgáltatást igénybe vevői részére rendelkezésre áll közösségi együttlétre, foglalkoztatásra, pihenésre, személyi tisztálkodásra, étel melegítésre, tálalására, - elfogyasztására szolgáló helyiségek.

11. GONDOZÓHÁZ ÉS IDŐSEK OTTHONA I-II.

Bevezetés

Az intézmény szolgáltatásaival részt vállal a lakosság életminőségének javításában, a hátrányos helyzetben lévő lakosság esélyegyenlőségének elősegítésében, a társadalmi kohézió erősítésében.

Az intézmény a szolgáltatásokat az állam által biztosított feladat finanszírozásból, fenntartói hozzájárulásból, illetve térítési díjakból tudja biztosítani. Feladatunk: a szolgáltatást igénybe vevő, gondozásra szoruló ember szükségleteihez igazodó segítségnyújtás biztosítása, amelynek mértékét és módját, mindenkor a segítségre szoruló ember egészségi – pszichés – szociális – állapota alapján határozza meg, úgy hogy az egyén individuális szabadsága a lehető legteljesebb mértékben érvényre jusson.

Az intézmény dolgozóival arra törekszünk, hogy e rohanó világban gondozottjaink minél több odafigyelést, szeretetet kapjanak, amely fontos az általános állapotuk javulása érdekében. Célunk, hogy hozzásegítsük gondozottjainkat a "sikeres öregedéshez", amikor az egyén fizikai, szellemi képességét és aktivitását a lehető leghosszabb ideig megőrzi, és szociális kapcsolatait megtartja.

I. Helyzetelemzés

A szolgáltatás igénylése erre a célra készült kérelem beadásával történik. A kérelmező tartózkodási helyén előgondozást végzünk, amikor felmérjük az igénylő szükségleteit. A



NÉPJÓLÉTI SZOLGÁLAT

9500 Celldömölk, Szalóky u. 3.

☎/ 95 / 525-910; 95 / 525-913; 95/525-919

fax: 95 / 525-921; E-mail: nepjoleti@cellkabel.hu

gondozási szükséglet felmérésének eredményéről értesítjük az igénylőt. Ebben az ellátási formában folyamatosan, a nap 24 órájában biztosítjuk a jogszabályi kritériumoknak megfelelő teljes körű komplex ellátást. (fizikai-, egészségügyi-, mentálhigiénés ellátás, foglalkoztatás, érdekvédelem) Az idősök otthonában a napi 4 órát meghaladó gondozási szükségletű, de rendszeres fekvőbeteg, gyógyintézeti kezelést nem igénylő, a nyugdíjkorhatárt betöltött személyeket ápoljuk és gondozzuk.

A demens betegek ápolása - gondozása komoly kihívást jelent az ápolók és a mentálhigiénés szakemberek számára egyaránt. A demencia az emlékezet olyan mértékű hanyatlása, mely ellehetetleníti a mindennapi önálló életvitelt, a gondolkodásban, tervezésben, mindennapi cselekvésekben hanyatlás következik be. A környezetben történő tájékozódás beszűkül időben és térben. Az érzelmi kontroll csökkenése miatt változások következnek be a társas kapcsolatokban. Jelenleg az otthonban élő személyek közül 18 főre illik rá a súlyos demencia kórképe, ezek az ellátottak rendelkeznek a jogszabály által előírt, megfelelő orvosi szakvéleménnyel,

II. Kihívások

Jellemző, hogy az ellátást igénybe vevők rossz egészségi és fizikai állapotban érkeznek az otthonba. Szinte 100%-ban nagyon elesett állapotban vannak az intézményi felvételkor, ennek következtében magasabb az ápolás-gondozás bekerülési költsége és mind szellemileg, mind fizikálisan megterheli az ápoló- gondozó feladatokat végző kollégákat. Emellett a demens betegek folyamatosan növekvő száma az ápolás – gondozás területén szintén komoly kihívást jelent az ápolók és a mentálhigiénés szakemberek számára egyaránt. Egyre jellemzőbb tendencia, hogy az újonnan felvettek csak néhány hónapot töltenek az intézményben és meghalnak. A felvételek folyamatosak, gyakran előfordul, hogy mire a felvételi eljárás végére érünk, addigra meghal a kérelmező, tehát be sem kerül az intézménybe. Egyre inkább jellemző, hogy nő a fekvőbetegek és csökken az önellátók száma és aránya. A mozgásukban nehezített lakók száma is megemelkedett. Általában gyengülőnek ítélnélhető a beköltözők fizikális és egészségügyi állapota.

A várakozók száma év végén Idősök otthona esetén 59 fő, gondozóházban 45 fő. Egyre elesettebb, rossz egészségügyi állapotban lévő személyek, illetve- elsősorban már otthoni ellátásukat megoldani nem tudó- hozzátartozók adják be a kérelmeket. Számtalanszor előfordul, hogy a felvételük már megtörténik, de állapotukban ismét valamilyen akut megbetegedés, meglévő probléma fellángolása következik be, mely miatt áthelyezésük késik, illetve ilyen tünetek miatt ismételten szoros egészségügyi tevékenység, felügyelet válik szükségessé. A leromló egészségi állapot az ellátásukra fordított költségekben is megjelenik, magasabb gyógyszereszközszükséglet, több ápolási-gondozási eszközszükséglet, szoros vizsgálati igények.

A megszünések elsősorban elhalálozást jelentettek. (Átlagban ez 2 fő/ hó megszünése és távozása.) A nagymértékű fluktuáció is tükrözi az egyre romló egészségi és mentális állapotot. Nem egy esetben történt, hogy az ellátott csak néhány hetet vagy esetleg hónapot töltött az intézményünkben.

A gondozási nap kiesés összefüggésbe hozható azzal, hogy egyrészt rövid időn belül több halálozás történik, a férőhelyre várakozók szükségleteit ismételten fel kell mérni, igényt tartanak-e az ellátásra, esetleg orvosi szempontból áthelyezhető -e a várakozó. Felvételkor meg



NÉPJÓLÉTI SZOLGÁLAT

9500 Celldömölk, Szalóky u. 3.

☎/95 / 525-910; 95 / 525-913; 95/525-919

fax: 95 / 525-921; E-mail: nepjoleti@cellkabel.hu

kell várni a vizsgálati eredményeket (negatív széklet és mellkasfelvételi) eredmény. Ezek nem megfelelése esetén szintén nem történhet meg a felvétel.

III. Eredmények

2019. évben a Gondozóházban és az I. sz. Idősek Otthonában tartott Kormányhivatali ellenőrzés során a bentlakásos intézmények jól szerepeltek. Megállapításra került, hogy a részlegekben a munka magas színvonalon és a jogszabályi előírásoknak megfelelő módon zajlik. A Vas Megyei Kormányhivatal Sárvári Járási Hivatala ellenőrzést végzett a szakápolási tevékenység vonatkozásában, mely során megállapították, hogy a szakmai tevékenység az ápolási protokolloknak megfelelően történik és hiányosság egyik intézményben sem merült fel.

12. VÉDŐNŐI SZOLGÁLAT

Bevezetés

A védőnői munka alapja a gondozás, ami a családlátogatások és tanácsadások /önálló, szak/ ill. szűrővizsgálatok során valósul meg. A védőnők ellátják a várandósokat, csecsemőket, kisgyermeket, iskolásokat. Munkájukat a családok otthonában, tanácsadóknak, oktatási-nevelési intézményekben, valamint közösségi szintereken végzik önállóan, területi ellátási kötelezettség alapján. A kiszűrt esetek további vizsgálatokra való beutalása, az eredmények értékelése, kóros elváltozások esetén fokozott nyomon követés útján. Családlátogatás és tanácsadón való megjelenés arányaiban alkalmazkodnunk kell a szakmai törvényekhez, rendeletekhez, protokollokhoz, illetve a gondozott családok igényeihez. A területi védőnő feladata továbbá a gondozásba vett családoknál a gondozási terv készítése / várandós, gyermekágyas, újszülött, csecsemő, 1-3. éves kisgyermek, 3-6. éves kisgyermek/.

I. Helyzetelemzés

Ellátási terület: Celldömölk város, valamint Kemeneskápolna, Köcsk, Mersevát, Mesteri, és Nemeskocs községek.

Iskolák: Celldömölki Városi Általános Iskola, valamint Alsósági Tagiskolája, Szent Benedek Katolikus Általános Iskola, Celldömölki Berzsenyi Dániel Gimnázium, SZMSZC Eötvös Loránd Szakgimnáziuma és Szakközépiskolája.

II. Eredmények

- Az év folyamán rendszeresen részt vettünk szakmai napokon.
- Születés Ünnepét a 2019. évben már negyedik alkalommal rendeztük meg ezt az ünnepséget a 2018.-ban született gyermekek és szülei köszöntésére. A programhoz kapcsolódott Celldömölk Város Önkormányzata is.
- Folyamatosan működő klubtevékenységek:



NÉPJÓLÉTI SZOLGÁLAT

9500 Celldömölk, Szalóky u. 3.

☎/95/525-910; 95/525-913; 95/525-919

fax: 95/525-921; E-mail: nepjoleti@cellkabel.hu

- Babamasszázs
- Szülői szerepre felkészítő foglalkozásokat- babaváró klub
- Baba-mama klub
- Anyatejes világnapi ünnepség
- Óvodai foglalkozások az egészségnevelési hónaphoz kapcsolódva megtartásra kerültek személyi higiénia, fogápolás, egészséges táplálkozás, a víz szerepe, nátha és a betegségek megelőzése témakörökben gyermekeknek, illetve a szülőknek
- Iskolai egészségnevelés: Színtere a tanítási óra /általában osztályfőnöki/, délutáni szakköri foglalkozások, egészségnevelési napok, kapcsolódva az iskolák egészségnevelési munkatervéhez, illetve a TIE (teljes körű intézményi egészségfejlesztés) célkitűzéseire.

III. Kihívások

A méhnyakrák-szűrés, a HPV oltási program, valamint a 0-7 éves korú gyermekek egészségügyi alapellátásának színvonalát emelő projektekben történő aktív részvétel megkívánja a védőnőktől a programokhoz kapcsolódó képzésekbe való becsatlakozást, illetve aktív részvételüket a megvalósítás során.

13. BÖLCSŐDEI, MINI BÖLCSŐDEI ELLÁTÁS

Bevezetés

Célunk, a kisgyermek testi- lelki, intellektuális fejlődésének elősegítése a nevelési körülményekkel, a gyermek egyéniségének kibontakoztatása megfelelő bölcsődekultúrával, a gyermekek egészséges fejlődését, problémamegoldó képességét segítő nevelési és kiegészítő programok megvalósítása, az alkalmazott nevelési módszerekkel elősegíteni a család funkcióinak kiteljesedését, gyermek centrikus bölcsőde megvalósítása a kellemes légkör, a gyermekbarát bánásmód, változatos szolgáltatások révén.

I. Jogszabályváltozások

A jogszabályi előírásoknak megfelelően a KENYSZI rendszerben kötelező jelenteni a várakozó gyermekek létszámát is, valamint minden év elején szükséges vizsgálni a szülők jövedelmiviszonyait. Kialakítottuk az új dajka munkaköröket, a kollégák a változásoknak köszönhetően szélesebb körű tevékenységet végezhetnek a gyermekek körül, ehhez 2019. év folyamán elvégezték a kötelező bölcsődei dajka képzést.

II. Helyzetelemzés

A felújított épületet 2008. április 25- én adták át. Férőhelyek száma: 48 fő. Minőségpolitikánk a gondozás- nevelés egységén, az egyéni bánásmódon és a személyi állandóságon, a saját gondozónői rendszeren alapul. Szakmai programunk az egészséges életmód és a testnevelés köré épül fel. 2019. szeptember 01-jétől kezdődően a bölcsőde épülete



NÉPJÓLÉTI SZOLGÁLAT

9500 Celldömölk, Szalóky u. 3.

☎/ 95 / 525-910; 95 / 525-913; 95/525-919

fax: 95 / 525-921; E-mail: nepjoleti@cellkabel.hu

kibővült egy mini bölcsődei csoporttal. A bővítés a TOP-1.4.1-15VS1-2016-00044 „Városi bölcsőde bővítése és fejlesztése Celldömölkön” c. pályázat keretén belül valósult meg. A csoport 7 fő kisgyermek befogadására alkalmas. Így összesen 55 férőhellyel fogadja a bölcsőde a bölcsődei nevelést igénybe venni kívánó szülőket és gyermekeket.

III. Kihívások

A tárgyi, személyi feltételek biztosítása a folyamatosan változó jogszabályi környezet mellett. A finanszírozási rendszer továbbra is kedvezőtlen tekintettel arra, hogy a bölcsődei rendszerben az adott hónapban a tíz napnál többet hiányzó gyermeket nem lehet figyelembe venni a normatív támogatás szempontjából. Továbbá a befogadott létszámkapacitás sem alakítható a hiányzó gyermekek terhére. A befogadott létszámtól eltérni nem lehetséges. Külön kihívást jelent számunkra a bölcsődei leállás időzítése, ebben az esetben szem előtt kell tartani, hogy a gyermekek hiányzásai normatíva kiesést okoznak és ott a másik akadályozó tényező, hogy a kisgyermeknevelők jogszabályban elfogadott kötelező szabadsága és a pótszabadsága, igen magas, melyet a munkáltató köteles kiadni. Ezt a képet tovább árnyalja a saját kisgyermeknevelői rendszer.

A csoportszervezést a jogszabály külön szabályozza és előírja az erre vonatkozó részleteket, melynek köszönhetően a csoportokat minden gondozási és nevelési év elején újra kell alakítani figyelembe véve az estelegesen megjelenő SNI gyermekek számát is.

IV. Eredmények

A tavalyi év során a bölcsődében számos ellenőrzés volt az új mini bölcsődei csoport kialakításának következtében. Az intézmény az ellenőrzéseket sikeresen zárta, az engedélyeket megkapta, így 2019. szeptemberében a Kisvakond nevet viselő mini bölcsődei csoport megkezdhette működését.

Intézményünkben hagyománnyá vált a nyílt napok szervezése, mely betekintést nyújt a bölcsődébe újonnan érkező gyerekek és szülei számára. Minden évben megrendezésre kerül a Bölcsődék Napja, a gyermeknap, az évszakokhoz és hagyományokhoz kötődő ünnepek.

ÖSSZEGZÉS

Az egyes szolgáltatások által ellátott személyek számában jelentős változás nem történt. Az ellátás megszűnésének oka többnyire a lakcímváltozás, elhalálozás és a más szolgáltatás igénybevételére módosulás volt.

A személyi feltételek tekintetében elmondható, hogy bár jelenleg még zavartalan, biztonságos az ellátás megszervezése, de egyre nehezebb a megfelelő végzettségű (főiskolai szociális munkás, szakápoló) és gyakorlattal rendelkező empátikus szakember alkalmazása.

Az egyes intézményegységeknél a folyamatosan szigorodó jogszabályi előírásoknak és a magas szintű szakmai elvárásoknak megfelelően folyt a munka az elmúlt év folyamán. Az ellátottak számára az intézmény dolgozói személyre szabott ellátást biztosítottak a szociális munka etikai kódexében megfogalmazottak figyelembe vételével.

A Népjóléti Szolgálat szervezeti struktúrája lineáris funkcionális. A szervezeten belüli elsődleges munkamegosztás a szervezeti funkciók szerint történik. A döntési jogkörök



NÉPJÓLÉTI SZOLGÁLAT

9500 Celldömök, Szalóky u. 3.

☎/95 / 525-910; 95 / 525-913; 95/525-919

fax: 95 / 525-921; E-mail: nepjoleti@cellkabel.hu

centralizációja a jellemző. A kommunikációs csatornák a szervezeti egységek között kölcsönösségen alapulnak.

A szervezet képes a folyamatok standardizáltságának köszönhetően gyorsan reagálni az őt ért kihívásokra, továbbá képes erőforrásait mozgósítani, ha átcsoportosítás szükséges. Az egységek közötti együttműködést a kölcsönösség jellemezte, nincs köztük alá-fölérendeltségi viszony, hiszen ezt követeli meg a rendszerszemléletű szociális munka. Ellátotti köreink és azok probléma együttese sok esetben több szolgáltatástípus adekvát válaszát igényelték.

Kérem a tisztelt Fenntartót beszámolómk elfogadására, valamint arra, hogy működésünk feltételrendszerét az elkövetkezendő években ellátottjainak érdekében a szükségleteknek megfelelően biztosítani szíveskedjenek.



NÉPJÓLÉTI SZOLGÁLAT

9500 Celldömölk, Szalóky u. 3.

☎ / 95 / 525-910; 95 / 525-913; 95/525-919

fax: 95 / 525-921; E-mail: nepjoleti@cellkabel.hu

MELLÉKLET

Házi segítségnyújtás:

Település	Előző év dec.31. létszám/ fő	Ellátásba vett	Megszűnés/ fő	Ellátottak száma összesen	2019.december 31- én létszám/fő
<i>Celldömölk</i>	98	15	29	113	84
<i>Kemenessömjén</i>	9	1	2	10	8
<i>Borgáta</i>	0	0	0	0	0
<i>Egyházashetye</i>	3	0	0	3	3
<i>Köcsk</i>	15	1	2	16	14
<i>Nemeskocs</i>	3	1	0	4	4
<i>Nagysimonyi</i>	7	1	1	8	7
<i>Mesteri</i>	0	0	0	0	0
<i>Kemeneskápolna</i>	0	0	0	0	0
<i>Tokorcs</i>	7	0	0	7	7
<i>Mersevát</i>	0	0	0	0	0
<i>Ostffyasszonyfa</i>	8	0	1	8	7
Összesen	150	19	35	169	134

*1. számú táblázat Az ellátottak
településenkénti megoszlása*



NÉPJÓLÉTI SZOLGÁLAT

9500Celldömölk, Szalóky u. 3.

☎/95 / 525-910; 95 / 525-913; 95/525-919

fax: 95 / 525-921; E-mail: nepjoleti@cellkabel.hu

Szenvedélybetegek részére nyújtott közösségi ellátás

BNO kód szerinti besorolás (fő)	I. n.év	II. n.év	III. n.év	IV. n.év	Éves átlag
F10 - Alkohol okozta mentális- és viselkedészavarok	32,09	32,51	32,83	32,34	32,44
F11 - Opiátok okozta mentális- és viselkedészavarok	0,00	0,00	0,00	0,00	0,00
F12 - Cannabis és származékai okozta mentális- és viselkedészavarok	0,00	0,00	0,00	0,00	0,00
F13 - Nyugtatók é saltatók okozta mentális- és viselkedészavarok	5,00	5,00	5,00	5,00	5,00
F14 - Kokain használata által okozott mentális- és viselkedészavarok	0,00	0,00	0,00	0,00	0,00
F15 - Egyéb stimulánsok (pl.: koffein) okozta mentális- és viselkedészavarok	2,00	2,00	2,20	2,00	2,05
F16 - Hallucinogének által okozott mentális- és viselkedészavarok	0,00	0,00	0,00	0,00	0,00
F17 - Dohányzás okozta mentális- és viselkedészavarok	1,00	1,00	1,00	1,00	1,00
F18 - Illékony oldószerek okozta mentális- és viselkedészavarok	0,00	0,00	0,00	0,00	0,00
F19 - Többféle drog és egyéb pszichoaktív anyagok okozta m.- és vz.	0,00	0,00	0,00	0,00	0,00
Egyéb (F1020 - Alkohol okozta dependencia, szindróma)	1,00	1,00	1,00	1,00	1,00
Mindösszesen (fő)	41,09	41,51	42,03	41,34	41,49

2. táblázat- Az ellátottak BNO kód szerinti megoszlása



NÉPJÓLÉTI SZOLGÁLAT

9500 Celldömölk, Szalóky u. 3.

☎/95/525-910; 95/525-913; 95/525-919

fax: 95/525-921; E-mail: nepjoleti@cellkabel.hu

Ssz.	Település	2018. évi zárólétszám	Tárgyév folyamán ellátásba vettek	Tárgyév folyamán ellátásból kikerültek	Ellátottak száma összesen a tárgyév során	2019. évi zárólétszám
1	Celldömölk	23	1	2	24	21
2	Jánosháza	6	0	0	6	6
3	Kemeneskápolna	1	0	0	1	1
4	Kemenesmagasi	4	0	0	4	4
5	Kemenesmihályfa	1	0	0	1	1
6	Kenyeri	1	0	0	1	1
7	Nagysimonyi	1	0	0	1	1
8	Nemeskeresztúr	1	0	0	1	1
9	Nemeskocs	1	0	0	1	1
10	Pápoc	1	0	0	1	1
11	Ostffyasszonyfa	0	0	0	0	0
12	Kemenessömjén	1	0	0	1	1
13	Vönöck	0	1	0	1	1
14	Kemenesszentmárton	0	1	0	1	1
ÖSSZESEN		41	3	2	44	41

3..táblázat- Ellátotti létszám
településenkénti alakulása a 2019. év folyamán



NÉPJÓLÉTI SZOLGÁLAT

9500 Celldömölk, Szalóky u. 3.

☎/ 95 / 525-910; 95 / 525-913; 95/525-919

fax: 95 / 525-921; E-mail: nepjoleti@cellkabel.hu

Támogató szolgálat

Celldömölk	14 fő
Boba	1 fő
Jánosháza	3 fő
Kemenessömjén	1 fő
Vönöck	1 fő
Köcsk	1 fő
Mersevát	2 fő
Mesteri	1 fő
Nagysimonyi	3 fő
Nemeskocs	1 fő
Ostffyasszonyfa	1 fő
Szergény	1 fő

4. számú táblázat a celldömölki
járás területén

Csabrendek	4 fő
Nemeshany	2 fő
Sümeg	14 fő
Sümegprága	2 fő

5. számú táblázat az ellátottak megoszlása
Sümeg és térségében



NÉPJÓLÉTI SZOLGÁLAT

9500Celldömölk, Szalóky u. 3.

☎/ 95 / 525-910; 95 / 525-913; 95/525-919

fax: 95 / 525-921; E-mail: nepjoleti@cellkabel.hu

Hónapok	Személyi segítségre fordított idő (perc)				Összesen segítés	Szállítási tevékenys ég	
	Személyi segítség		Szállításhoz kapcsolódó személyi segítés			(km)	
	Halmazott fogyatékos vagy autista ellátott	Egyéb szociálisan rászoruló ellátott	Halmazot t fogyatékos vagy autista ellátott	Egyéb szociálisan rászoruló ellátott		Hasznos km	
1	Január	19,5	215	132,25	112,0833	478,8333	1001,27
2	Február	9,75	201,3333	127,5	118,9999	457,5832	1015,79
3	Március	12	199,8333	132,625	119,1666	463,6249	1055,11
4	Április	21,75	203,1666	100,5	119,1666	444,5832	1012,17
5	Május	10,5	212,5	128,875	138,5833	490,4583	1206,65
6	Június	12	178,5	48,875	97,5833	336,9583	720,466
7	Július	52,5	212,5	-	10	275	40
8	Augusztus	49,5	223,3333	-	31,1666	303,9999	196,702
9	Szeptember	10,,5	211,5	128,25	125,5833	475,8333	1077,10
1	Október	9,75	179	118	101,5833	408,3333	941,594
1	November	8,25	145,3333	104,375	102,6666	360,6249	909,1
1	December	12	184	87,5	89,8333	373,3333	768,352
	Összesen (perc):						
	Feladategység: ÖSSZE SEN	228	2365,9998	1108,75	1166,4161	4869,1659	9944,334
	Összes feladategység						

6. számú táblázat - Az ellátotti terület feladatmutatóinak alakulása



NÉPJÓLÉTI SZOLGÁLAT

9500 Celldömölk, Szalóky u. 3.

☎ / 95 / 525-910; 95 / 525-913; 95/525-919

fax: 95 / 525-921; E-mail: nepjoleti@cellkabel.hu

Szociális étkezés

Település	Kezdő létszám		Új igénybevevők		Megszűnt ellátottak		Záró létszám	
	csak ebéd	ebéd + kiszáll.	csak ebéd	ebéd + kiszáll.	csak ebéd	ebéd + kiszáll.	csak ebéd	ebéd + kiszáll.
Celldömölk	123	85	29	35	19	36	133	84
Nagysimonyi	-	-	-	-	-	-	-	-
Egyházashetye	-	2	-	-	-	-	-	2
Köcsk	-	2	-	3	-	-	-	5
Nemeskocs	-	-	-	-	-	0	-	-
Mesteri	-	3	-	2	0	1	-	4
Mersevát	7	3	5	-	-	3	12	-
Boba	-	-	-	-	-	-	-	-
Kemenessömjén	-	-	-	-	-	-	-	-
Tokorcs	-	-	-	-	-	-	-	-
Összesen	225		74		59		240	

7. számú táblázat - Az ellátotti terület létszámadatai

Település	Adagszám (éves adat)	Számított fő (adagszám/251 nap)
Celldömölk + térségi települések	43.609	173,74~174
I.sz. Idősek Klubja	5.983	23,83~24
II.sz. Idősek Klubja	4.343	15
Merse Idősek Klubja	2.858	17,3~17
Nagysimonyi	-	-
Tokorcs	-	-
Összesen	56.793	226,26~226

8. sz. táblázat- Adagszám településenkénti alakulása a 2019. év folyamán



NÉPJÓLÉTI SZOLGÁLAT

9500 Celldömölk, Szalóky u. 3.

☎/ 95 / 525-910; 95 / 525-913; 95/525-919

fax: 95 / 525-921; E-mail: nepjoleti@cellkabel.hu

Család- és Gyermekjóléti Központ

Település neve	Védelembé vett	Ideiglenes hatállyal elhelyezett	Nevelésbe vett	Utógondozott	Összesen:
Celldömölk (gesztor)	37	2	30	9	78
Nagysimonyi	-	-	5	-	5
Tokorcs	-	-	-	-	0
Kemenessömjén	1	-	2	-	3
Boba	4	-	1	-	5
Nemeskocs	-	-	-	-	-
Köcsk	1	-	-	-	1
Kemeneskápolna	1	-	-	-	1
Mesteri	-	-	-	-	-
Egyházashetye	-	-	-	-	-
Borgáta	-	-	-	-	-
Ostffyasszonyfa	-	-	3	-	3
Csöngé	8	-	1	-	9
Mersevát	-	-	-	-	-
Pápoc	-	-	-	-	-
Nemeskeresztúr	-	-	-	-	-
Vönöck	-	-	3	-	3
Kemenesmagasi	10	-	8	-	18
Kissomlyó	2	-	-	-	2
Jánosháza	32	-	16	-	48
Duka	-	-	2	-	2
Kemenespálfa	-	-	7	-	7
Karakó	4	-	2	-	6
Kenyéri	2	-	5	-	7
Szergény	-	-	1	-	-
Kemenesszentmárton	-	-	2	-	2
Keléd	-	-	1	-	1
Kemenesmihályfa	-	-	7	-	7
Összesen:	102	2	96	9	209

9. számú táblázat- Az ellátott gyermekek száma 2019-ben



NÉPJÓLÉTI SZOLGÁLAT

9500 Celldömölk, Szalóky u. 3.

☎/ 95 / 525-910; 95 / 525-913; 95/525-919

fax: 95 / 525-921; E-mail: nepjoleti@cellkabel.hu

Család- és Gyermejjóléti Szolgálat

Település neve	szociális segítő tevékenység együttműködés alapján (fő)		egyszeri ügyintézésbe bevon személyek (fő)		nyilvántartott veszélyeztetett kiskorúak száma (fő)	
	2019	2018	2019	2018	2019	2018
Celldömölk	183	224	279	119	97	116
Nemeskocs	4	5	8	7	3	3
Mesteri	0	5	9	4	0	3
Mersevát	0	2	5	2	0	1
Ostffyasszonyfa	4	7	7	8	2	4
Nagysimonyi	20	18	21	26	8	7
Tokorcs	0	11	14	8	0	6
Kemenesmihályfa	9	12	30	14	9	5
Kemenessömjén	10	7	9	21	3	2

10. számú táblázat -Szolgálat 2018. évi
adatai Celldömölk és az ellátott települések
vonatkozásában



NÉPJÓLÉTI SZOLGÁLAT

9500 Celldömök, Szalóky u. 3.

☎/ 95 / 525-910; 95 / 525-913; 95/525-919

fax: 95 / 525-921; E-mail: nepjoleti@cellkabel.hu

Jelzések száma 2019-ben			
Település	Kiskorú személyt érintő	Nagykorú személyt érintő	összesen
Celldömök	78	3	81
Nagysimonyi	1	2	3
Tokorcs	1	0	1
Kemenessömjén	1	0	1
Kemenesmihályfa	4	0	4
Ostffyasszonyfa	4	2	6
Mersevát	2	0	2
Mesteri	0	0	0
Nemeskocs	1	0	1
Összesen	92	7	99

11, számú táblázat – Jelzések száma 2019. évben



NÉPJÓLÉTI SZOLGÁLAT

9500 Celldömölk, Szalóky u. 3.

☎/95/525-910; 95/525-913; 95/525-919

fax: 95/525-921; E-mail: nepjoleti@cellkabel.hu

Időskorúak nappali ellátása

Ssz.	Település	2018. évi zárólétszám	Tárgyév folyamán ellátásba vettek	Tárgyév folyamán ellátásból kikerültek	Ellátottak száma összesen a tárgyév során	2019. évi zárólétszám	2020. évi nyitólétszám
1	Celldömölk	140	11	13	151	138	139
2	Boba						
3	Borgáta						
4	Egyházashetye						
5	Kemeneskápolna						
6	Kemenessömjén						
7	Köcsk						
8	Mersevát	51	1	5	52	47	43
9	Mesteri						
10	Nagysimonyi						
11	Ostffyasszonyfa						
12	Tokorcs						
	ÖSSZESEN	191	12	18	203	185	185

12.számú táblázat - Az ellátottak létszámadatai



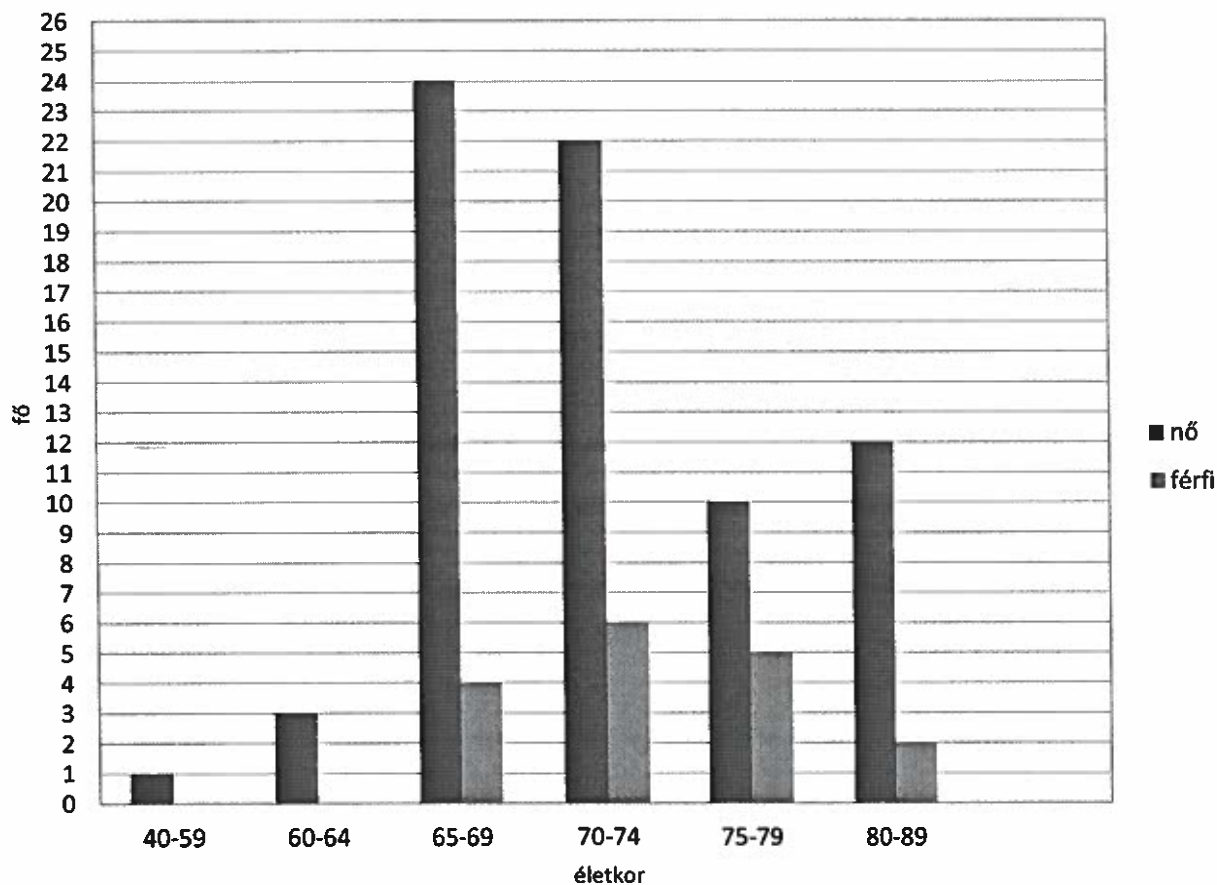
NÉPJÓLÉTI SZOLGÁLAT

9500 Celldömölk, Szalóky u. 3.

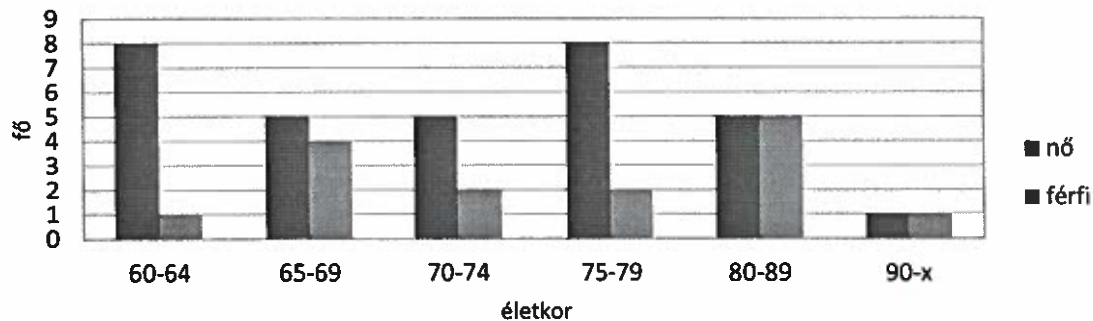
☎/95/525-910; 95/525-913; 95/525-919

fax: 95/525-921; E-mail: nepjoleti@cellkabel.hu

I. sz. Idősek Klubja



II. sz. Idősek Klubja





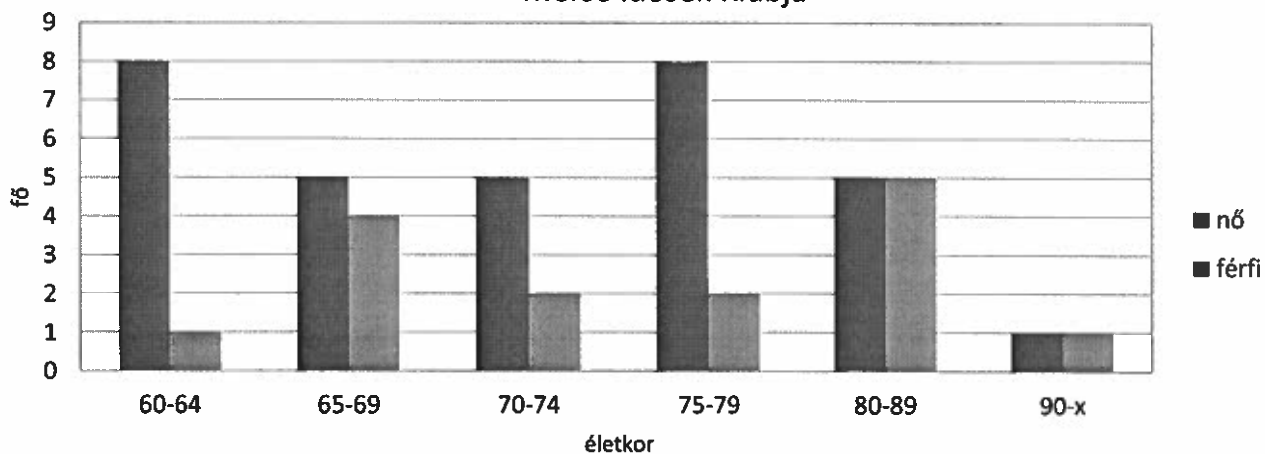
NÉPJÓLÉTI SZOLGÁLAT

9500 Celldömök, Szalóky u. 3.

☎ / 95 / 525-910; 95 / 525-913; 95/525-919

fax: 95 / 525-921; E-mail: nepjoleti@cellkabel.hu

Merse Idősek Klubja





NÉPJÓLÉTI SZOLGÁLAT

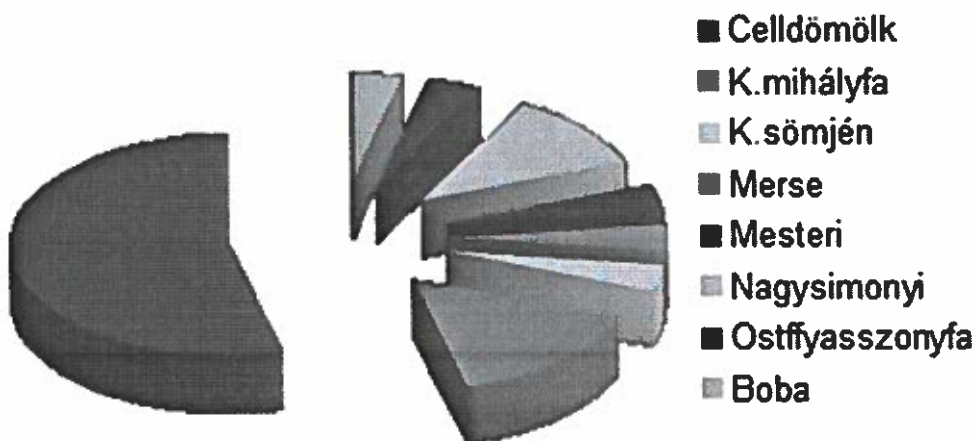
9500 Celldömök, Szalóky u. 3.

☎/95/525-910; 95/525-913; 95/525-919

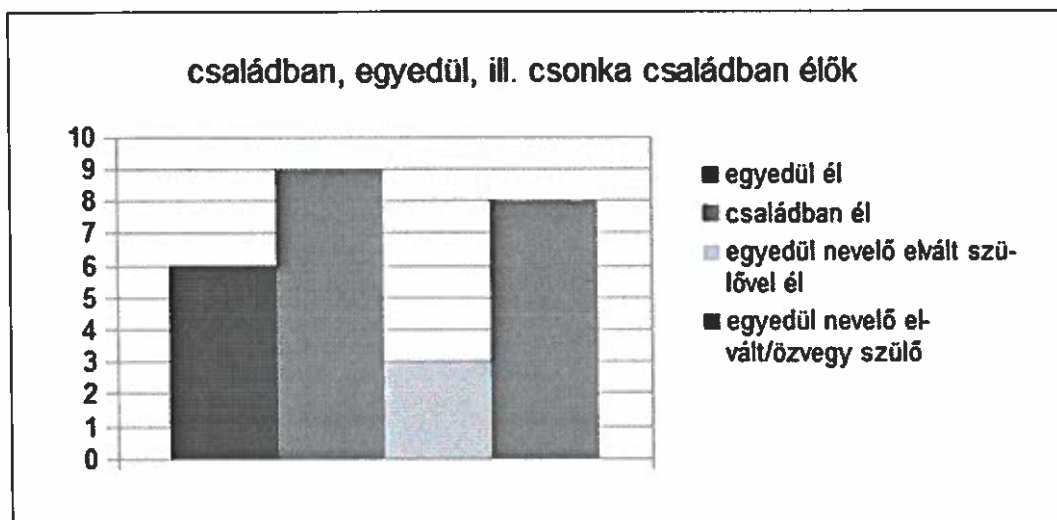
fax: 95/525-921; E-mail: nepjoleti@cellkabel.hu

NAPPALI TÁMOGATÓ KÖZPONT FOGYATÉKOSOK NAPPALI ELLÁTÁSA

Településenkénti megoszlás 2019.



1. számú diagram- Településenkénti igénybevétel



2. számú diagram

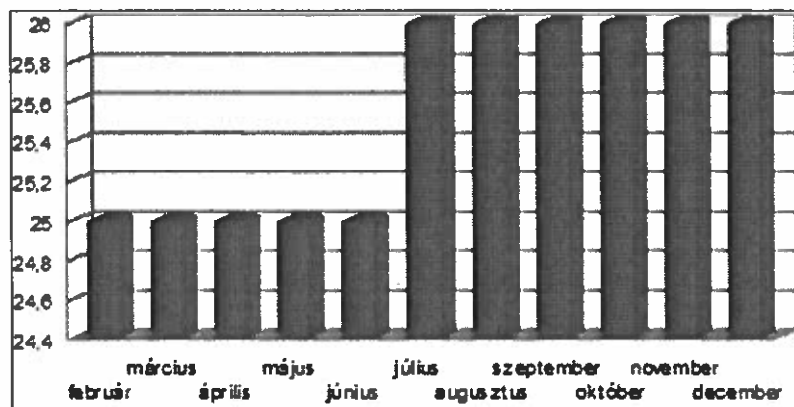


NÉPJÓLÉTI SZOLGÁLAT

9500 Celldömök, Szalóky u. 3.

☎/95/525-910; 95/525-913; 95/525-919

fax: 95/525-921; E-mail: nepjoleti@cellkabel.hu



3. számú táblázat - Taglétszámra vonatkozó 2017. évi adatok

Az ellátottak fogyatékosági típus, és súlyosság szerinti megoszlása	Az ellátottak száma 2019-ben
Mozgássérültek	10
értelmi fogyatékosok	6
Down sindroma	3
autista	2
Látás sérült	1
Halmazottan fogyatékos	4
Összesen:	26 fő

4. számú táblázat -Fogyatékoságtípus szerinti megoszlás



NÉPJÓLÉTI SZOLGÁLAT

9500 Celldömök, Szalóky u. 3.

☎/95/525-910; 95/525-913; 95/525-919

fax: 95/525-921; E-mail: nepjoleti@cellkabel.hu

Gondozóház és Idősek Otthona I. II.

Ssz.	Település	2018. évi zárólétszám	Tárgyév folyamán ellátásba vettek	Tárgyév folyamán ellátásból kikerültek	Elátottak száma összesen a tárgyév során	2019. évi zárólétszám	2020. évi nyitólétszám
1	Celldömök	10	10	9	20	11	11
2	Kemeneskápolna		1		1	1	1
3	Tokorcs	1		1	1		
4	Ostffyasszonyfa	1		1	1		
	Összesen:	12	11	11	23	12	12

Elátottak számának alakulása a társult települések vonatkozásában
Népjóléti Szolgálat GONDOZÓHÁZ



NÉPJÓLÉTI SZOLGÁLAT

9500 Celldömök, Szalóky u. 3.

☎/ 95 / 525-910; 95 / 525-913; 95/525-919

fax: 95 / 525-921; E-mail: nepjoleti@cellkabel.hu

Ssz.	Település	2018. évi zárólétszám	Tárgyév folyamán ellátásba vettek	Tárgyév folyamán ellátásból kikerültek	Ellátottak száma összesen a tárgyév során	2019. évi zárólétszám	2020. évi nyitólétszám
1	Celldömök	21	10	8	31	23	23
2	Jánosháza	1	1	1	2	1	1
3	Nemeskeresztúr	1			1	1	1
4	Kemenessömjén	1		1	1		
5	Ostffyasszonyfa	1+1	1	1+1	3	1	1
	Összesen:	26	12	12	38	26	26

Ellátottak számának alakulása a társult települések vonatkozásában
Népjóléti Szolgálat IDŐSEK OTTHONA II.



NÉPJÓLÉTI SZOLGÁLAT

9500 Celldömök, Szalóky u. 3.

☎/95 / 525-910; 95 / 525-913; 95/525-919

fax: 95 / 525-921; E-mail: nejjoleti@cellkabel.hu
